

武汉建筑装饰

WUHAN BUILDING DECORATION

内部资料 免费交流
服务行业 欢迎投稿

主办：武汉建筑装饰协会

编委会主任：熊钢发

名誉主任：郭伟

副主任：李一新

编委：（按姓氏笔画排列）

王可 王汉雄 王松 王鹤鹏
叶蕃 江舟 刘江 刘芳
刘萍 刘鹏 许春健 吕学安
向银桥 孙茂新 孙鹏 何为
何勇 何孝元 李井冈 张波
陈刚 吴亮 吴利斌 杨杰宗
杨庆和 杨永秦 易晖 周宪忠
胡国良 赵伟 俞亮 钱俊雄
程立 程进 储亚云

主编：李一新

副主编：林硕

编辑：黄丹田 范张小萍 郭小霞
黄红娟

地址：武汉市江汉区马场角小路 36 号
华西公寓 C 栋 4 单元 201 室

电话：027-85878840

传真：027-85880105

邮编：430015

刊名题字：武汉建筑装饰协会会长 熊钢发

协会网址：www.whbda.cn

电子邮箱：whjzssxh@126.com



协会微信公众号

CONTENTS · 目录

[2019 年第 3 期 总第 64 期]

匠心设计

- 2 / 第四届空间环境艺术设计大赛火热报名中
- 4 / 专访设计师 廖元
- 5 / 专访设计师 曹丽萍
- 6 / 专访设计师 何斌、刘洋
- 7 / 专访设计教师 孙成

2018 黄鹤杯工程专版

- 8 / 2018 年度武汉建筑装饰行业“黄鹤杯”公装幕墙门窗类优质工程获评评委点赞
- 9 / 武汉建工集团装饰 武汉亚洲医院室内精装修分包工程（一标段）
- 10 / 武汉建工集团装饰 东湖渔场室内装饰装修及配套设施改造工程
- 11 / 武汉华达建筑装饰 武汉中信泰富滨江金融城 16 号地块一期精装修工程
- 12 / 武汉联想建筑装饰 维佳银兴国际影城（盘龙城影院）室内精装修工程
- 13 / 湖北博艺正弘 武汉农村商业银行总行营业室室内装修工程
- 14 / 中建东方装饰 武汉市轨道交通 7 号线一期（第四标段）车站装修工程
- 15 / 湖北科艺建设集团 都市产业大厦室内装饰工程
- 16 / 武汉正隆装饰 武汉市保利燎原村临时售楼部精装修工程
- 17 / 武汉正隆装饰 武汉加州幼儿园后湖园室内外装饰工程
- 18 / 武汉正隆装饰 招商银行光谷私人银行室内装修工程
- 19 / 武汉新博装饰 泛悦 MALL 西汇店公装工程
- 20 / 武汉新博装饰 中城上城五号地住宅公共区域四标段精装修工程
- 21 / 武汉市银翰公司 中梁控股湘鄂区域集团办公大楼设计施工一体化工程
- 22 / 湖北世纪星建筑装饰 国药控股国药大厦办公楼装修工程
- 23 / 湖北世纪星建筑装饰 武汉彩虹堡幼儿园室内外装饰工程
- 24 / 湖北鑫宜星 1302 配套工程综合训练中心建设工程
- 25 / 湖北龙泰建筑装饰 武汉都市环保工程技术股份有限公司科研生产用房工程
- 26 / 武汉丽岛科技 国家存储器基地项目（一期）综合配套区食堂精装修工程
- 27 / 武汉银通装饰 磨山村城中村 A 地块一期 1# 楼 26—27 层精装修工程
- 28 / 建艺装饰 塔子湖 D 地块首地云梦台销售中心精装修工程
- 29 / 科环建设 楚河上宴酒店装修工程
- 30 / 武汉华康世纪 华中科技大学同济医学院附属协和医院综合住院楼工程
- 31 / 武汉佳一 宜昌市第一人民医院综合大楼净化工程
- 32 / 澳华装饰 汇悦公寓装饰工程
- 33 / 武汉建工集团装饰 楚天创意园一期建筑幕墙工程
- 34 / 武汉创高建装 通达广场玻璃幕墙工程
- 35 / 武汉创高建装 徐东万盈国际广场幕墙工程
- 36 / 湖北科艺建设集团 都市产业大厦幕墙工程
- 37 / 武汉市银翰公司 武汉光谷激光科技园一期幕墙工程
- 38 / 华艺建筑装饰 武汉导航与位置服务工业技术研究院研发园一期幕墙工程
- 39 / 华艺建筑装饰 武汉国家地球空间信息产业化基地（新区）1.1 期幕墙工程
- 40 / 中建鼎元 华中农业大学新建体育训练馆幕墙工程
- 41 / 中建东方装饰 武汉大学体育活动中心幕墙工程
- 42 / 湖北天壁建筑装饰 当代·云谷一期幕墙工程
- 43 / 湖北天壁建筑装饰 武汉惠誉大厦幕墙工程
- 44 / 武汉俊华时代装饰 华润光谷长动项目一期幕墙工程
- 45 / 武汉凌云建筑装饰 武汉市永清商务综合区 B 地块商业裙房幕墙工程
- 46 / 武汉优派建筑装饰 襄阳市市民服务中心幕墙及装修工程
- 47 / 中建幕墙 武汉绿地中心裙楼幕墙工程
- 48 / 协会召开 2018 年度优质家装工程（黄鹤杯）评审会
- 49 / 武汉嘉禾装饰集团 顺驰柏林 304—103
- 50 / 武汉江南美装饰集团 清江锦城 1—1—702
- 51 / 圣都家居武汉分公司 观庭金色世家 A 区 6—3201
- 52 / 武汉山水人家 长江委小区 2—1—1703
- 53 / 武汉市米兰天地装饰 世茂锦绣长江 7—1—3801
- 54 / 北京丰立装饰 幸福湾·星澜 4—1—104
- 55 / 武汉一家一欧标装饰 红霞雅苑 27—1—702
- 56 / 武汉乐巢环境艺术设计有限公司 国创光谷上城 1—3101

第四届空间环境艺术设计大赛火热报名中 市民热捧“人气设计师”网络票选活动

文 / 林硕

目前，由武汉市设计产业促进办公室与武汉建筑装饰协会联合主办、日本建筑师青山周平担任促进大使与评审的武汉市第四届空间环境艺术设计大赛正在火热报名中。

同时，本次大赛的网络评选活动——由武汉建筑装饰协会与四家网共同举办的“亲爱的，热爱的，我最喜爱的设计师”网络评选，也受到了越来越多市民的关注。

8月30日—11月30日，市民朋友可登录四家网参与投票，选出自己最喜爱的参赛设计师。最终，将产生10名人气设计师，投票结果与最佳人气设计师一致的10位幸运市民可享受获奖设计师的免费设计一次，所有参与投票的市民均可获得四家网建材商城、生活商城总价值2600元的购物抵扣券。

9月30日前为设计大赛报名阶段，征集作品；10月上旬初评，中旬终评；11月1日（武汉设计日）举办颁奖盛典，届时青山周平将出席活动并发表演讲；年底出版《获奖作品集》。

请参赛设计师尽早登陆大赛官方网站 www.whbda.cn



大赛启幕仪式重量级嘉宾为活动点赞

下载并填写《参赛申请表》，并提交参赛申请表，设计说明文字（*.DOC格式，150字以内），平面图、主要立面图（*.jpg或*.tif格式，分辨率不低于350dpi），施工现场照片、方案图、深化设计图（最多8幅，*.jpg或*.tif格式，分辨率不低于350dpi）至武汉建筑装饰协会邮箱：whjzssxh@sina.com。

设计师完成大赛报名后，再登陆四家网 www.4jia.com.cn 进行注册并上传参赛作品，参与“亲爱的，热爱的，我最喜爱的设计师”网络评选活动，进行最佳人气设计师的角逐。

全城聚焦大赛启幕

6月18日，主题为“绿色创意城市梦”的武汉市第四届空间环境艺术设计大赛在居然之家汉口店5楼顶层设计中心盛大启幕。

此次大赛由武汉市设计产业促进办公室与武汉建筑装饰协会联合主办，支持单位包括中国建筑装饰协会、武汉建筑业工会联合会、华中科技大学建筑与城市规划学院、湖北美术学院环境艺术设计系、江汉大学、中南·大湾区华夏杯空间设计大赛组委会、艾特奖、四家网、湖北汉净环保工程有限公司。日本建筑师青山周平担任本次大赛的促进大使及评审。

启幕现场，武汉建筑装饰协会会长熊钢发介绍了第四届空间环境艺术设计大赛的三大亮点。大赛是今年武汉市设计产业促进办公室主办的唯一空间设计大赛，武汉市城建委与武汉市设计产业促进办公室对于比赛的大力支持，是同类型活动所无法比拟的；大赛请到了“坐拥”70万微博粉丝的日本建筑设计师——青山周平，作为此次大赛的促进大使，与华中科技大学建筑与城市规划学院李保峰教授、白舸教授、王天扬副教授、王祖君副教授、湖北美

术学院环境艺术设计系副教授詹旭军等学术界大咖共同担当专业评委；此次优秀作品将推荐报送参与中国建筑装饰协会第十届环境设计大赛，中南及大湾区“华夏杯”设计大赛及中国“艾特奖”。

启动仪式现场，武汉市总工会副主席盖松梅，武汉城建局勘察设计与科技处处长徐兰，武汉建筑业工会联合会主席许静红，武汉市建筑质监站站长程玉平、副站长彭青顺，华中科技大学建筑与城市规划学院系党总支书记王天扬副教授、系副主任王祖君副教授，长江日报地产研究院总监廖阳，新浪家居武汉主编张然出席活动。《长江日报》、《武汉晚报》、腾讯大楚网、今日头条、湖北电视台、新浪家居等主流媒体现场报道。

设计师报名踊跃

第四届空间环境艺术设计大赛的参赛对象包括建筑装饰设计师、环艺设计师、院（校）师生，参赛作品分为公共空间、住宅空间、幕墙外立面及园林景观设计三大类别，每类别各设置一、二、三个等级奖项和优秀奖若干名；院（校）大学生创新设计奖若干名。

大赛启动报名以来，设计师们反响热烈。晋思德建筑装饰设计有限公司的姜昶臣认为，此次大赛的平台值得珍惜，他会围绕“绿色创意城市梦”的主题尽情展示自己。

曹丽萍空间装饰设计工作室设计总监、创始人曹丽萍很期待大赛的开展，她说“绿色创意城市梦”，是人们对城市的一种期望和美好的向往，有灵魂的设计会给予建筑



大赛启幕现场座无虚席

更多的可能性，尊重生命，尊重生态，尊重自然，让设计与自然完美结合，人与城市和谐共生，营造生态宜居的生活环境。

UNITED 汉厚设计 汉厚柏合设计有限公司合伙人廖元对这次大赛同样非常关注，她很期待参赛者带来围绕功能设计、形而上的意境之美的设计，体现出环境品质与气质的内在实力，在她看来，环境空间的设计应以“人”为本，为“人”服务。

武汉市第一商业学校艺术设计教师孙成表示，参加比赛是对知识很好的梳理，能学习到优秀设计师的空间理论，让自己的专业更精进。目前，他正在积极备战大赛，在作品中诠释空间带来的灵感，绽放对于设计的热爱。

报名截止时间：2019年9月30日

报名地址：武汉建筑装饰协会（武汉市汉口新华西路马场角小路36号华西公寓C—4—201）

咨询电话：027—85880105 027—85874281

近日，武汉建筑装饰协会采访了部分优秀设计师代表，畅谈他们对匠心设计、奋斗人生以及城市发展的理解，希望能带给参赛设计师一点启发，也希望通过大赛的举办，让武汉的设计水平再提升，让武汉的城市环境更美好。

廖元：不积跬步，无以至千里

文 / 林硕

人物名片



廖元（左二）

UNITED 汉厚设计 汉厚柏合设计有限公司 合伙人

近年荣誉

2016 年度中国住宅类十佳设计师
第七届中国国际空间设计大赛酒店方案类银奖
第八届中国国际空间设计大赛办公工程类金奖
2018 中国十佳住宅类设计师

设计的过程 如同一场美好的恋爱

“每一个项目的开始，如同一场恋爱，从相识开始，相知相爱去进行，最后形成作品”，廖元很享受设计的过程，以第九届中国国际空间设计大赛的金奖作品——武汉公安黄陂分局警察陈列馆为例，比起无比荣耀的结果，让她更回味无穷的是每一次查找资料收获的喜悦，以及设计思维的日趋清晰。

与这个项目的相识之初，业主提出了想做一个能够集中展现警察职业特点工作地的设想，并带廖元参观了一些收缴的违禁品、过时的装备以及老照片等，而零碎信息太少，如何才能形成一个具有“当地特色”的警察陈列馆，带着疑问，她开始了工程量巨大的研究工作，廖元称之为“辛苦而有趣的相识过程”。

在充分了解当地文化、与业主方反复沟通之余，她去上海、北京考察全国最大的警察博物馆，去了解中国警察的发展史；通过朋友找来了全球首家刑侦博物馆如皋“神探李昌钰科学博物馆”的全部资料，并陆续了解李昌钰事迹，以及在美国警察陈列馆的部分资料；从香港警察收藏

协会的成员中，寻访到武汉的一位民间收藏家何先生，从他家陈旧的箱子里找到了诸多关于新中国成立以来武汉及周边警察的发展史，黄陂的地域划分几次归属的演变，翻阅了人民公安小报、警哨、训练令、警迪、人口资料汇编、小抄本、连环画等诸多资料。

廖元说，当时正值酷暑，老房子里没有空调，翻阅这些资料时，收藏家讲解着藏品背后的许多小故事，足足几个小时，汗如雨下但十分有趣。

随着对项目了解的不断深入，她的设计思维也日趋清晰，最终呈现出具有当地特色的警察陈列馆，在前厅的端景设立了以黄陂木兰山台阶为背景的黄陂警种形象；在序厅徐徐展开的警察故事页面，以手绘的形式画下了黄陂木兰山及周边山水，并以当地特有的建筑牌楼体现了黄陂公安分局的成立；还有当年黄陂街头比较有名的、能引起上一代人回忆的“三八餐馆、黄陂商场、电影院”等交通路口的值勤情况；以“时光隧道”为中心延伸了青少年教育主题等。

环境空间设计应以人为本 忌消耗与浪费

由武汉市设计产业促进办公室与武汉建筑装饰协会联合主办的武汉市第四届空间环境艺术设计大赛正在火热报名中，大赛主题定为“绿色创意城市梦”，廖元对这次大赛非常关注。

她很期待参赛者带来围绕功能设计、形而上的意境之美的设计，少即是多，更多的体现出环境品质与气质的内在实力，而不是“华丽外衣”的消耗与浪费。在廖元看来，环境空间的设计应以“人”为本，为“人”服务。



廖元设计的武汉公安黄陂分局警察陈列馆实景图
图片转载自公众号“黄陂公安”

曹丽萍：为达心之所安 必经千锤百炼

文 / 林硕

人物名片



曹丽萍

曹丽萍空间装饰设计工作室 设计总监、创始人

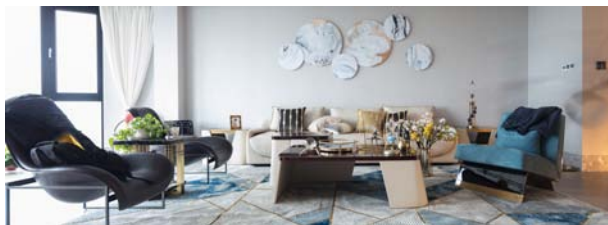
近年荣誉

- 2017 武汉市第三届空间环境艺术设计大赛商业空间二等奖
- 2017 “华夏奖”中南地区国际空间环境艺术设计大赛商业空间银奖
- 2018 蒂森克虏伯杯别墅设计师大赛创意设计奖
- 2017/2018 APDC 亚太室内设计精英邀请赛佳作奖
- 2019 年度“福田杯”中国十佳家装设计师
- 2019 第九届中国国际空间设计大赛（中国建筑装饰设计奖）别墅空间工程类 银奖

将兴趣经营成事业 让栖居更显诗意

18年来，曹丽萍一直致力于别墅大宅商业空间的室内设计，坚持做人文设计，以“宁静致远，心之所安”的住宅空间设计理念和“基于平奢，扬于霸气”的商业空间设计理念，在江城乃至全国设计界打响了品牌。

日前，她设计的地处武汉沙湖边的住宅项目斩获第九届中国国际空间设计大赛银奖。与客户充分沟通后，曹丽萍提出将两套平层住宅上下打通，连成一个整体复式空间的设计方案，楼顶露台与室内巧妙相连，形成空中花园。设计中，把客厅面向湖景的右下角整个外扩，做了弧形的改造，将室内与户外的公园及湖景最大化融合，让视野和空间更完美；造型上使用很多圆和弧度，与空间中的方对比融合，折射出生活哲学；细节上在入户处采用镂空设计，递增的空间感中还能巧妙指引楼梯方位……



曹丽萍斩获第九届中国国际空间设计大赛银奖作品

正如海德格尔所倡导“诗意的栖居”，曹丽萍一直用心浇灌自己的设计作品，带给客户诗意美好的居住体验。

珍视客户给予的信任 如浇灌玫瑰般培育作品

曹丽萍很喜欢《小王子》里的一段话：“一个过路人，会觉得我的玫瑰和你们的并没有什么不同，但我的玫瑰本身却蕴涵了一种你们千万朵玫瑰所无法比拟的特质。因为她是浇灌的，她是我的玫瑰。”

她认真对待每一个项目，方案从提出到落地会经过千锤百炼，在与客户的磨合过程中，她非常珍视对方的信任。“信任是一种很珍贵的东西，培育不易，铲除却只在顷刻之间”，对曹丽萍来说，每一个设计作品都是她用心血浇灌出来的玫瑰，不负客户期待。她还经常回访已经入住的业主，听听他们的使用感受，让自己形成更完善的空间构思。

设计助力人、城市与自然和谐共生

“参加设计大赛是一种很好的专业交流方式，对自己方案的梳理、评审老师给出的建议，让人受益匪浅，快速成长”，曹丽萍很期待主题为“绿色创意城市梦”的第四届空间环境艺术设计大赛。

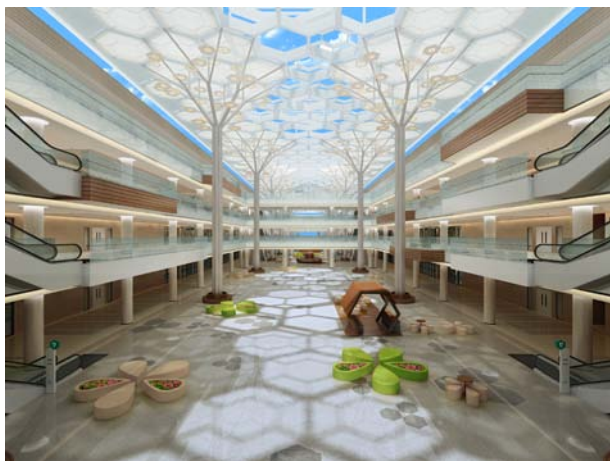
她说，绿色创意城市梦，是我们对城市的一种期望和美好的向往，绿色是美好的生态，是让人舒适的感觉，城市将不再是直白的钢筋混凝土，也不会是东搬西凑的外观。有灵魂的设计会给予建筑更多的可能性，尊重生命，尊重生态，尊重自然，在设计中重视环保材料的运用和搭配，让设计与自然完美的结合，人与城市和谐共生，营造生态宜居的生活环境。

何斌 刘洋：热爱不止 创作不息

文 / 林硕

人物名片

何斌 刘洋
湖北羿天建筑装饰设计有限公司设计师



何斌设计作品

始终热爱设计 创作永无止境

您热爱设计师这份职业吗？在设计中，如何践行工匠精神？

刘洋：从大学到现在，我自始至终热爱着设计。从事设计行业，与我的兴趣一致，是一件让我非常快乐的事。现在整个社会都在提“工匠精神”，我认为在设计行业更要具备这种态度，设计是一种艺术，是艺术必须有专业的技能、以及高度的热情，对自己的作品，要做到精益求精，我认为这就是工匠精神。

何斌：对于从业人员来说，天分很难拥有，绝大多数都是靠后天的培养，我对设计始终保持热爱，才能让自己在这条路上坚持奋斗下去。

热爱、毅力、创意是优秀设计师需要具备的特质

在您看来，优秀的设计师需要具备哪些能力或者特点？

何斌：一名优秀的设计师，我认为必须有强烈的事业心、锲而不舍的精神以及创新思维。在成长的路上，最关键应该是锲而不舍的精神。和其他艺术不同，设计很多时候是很枯燥无味的，如果没有锲而不舍的精神，很容易半途而废。

刘洋：一名优秀的设计师首先必须对设计有深刻的理解，除此之外，应当具备扎实的文化素养。如果只有很强的设计技巧，而缺乏文化素养，那么很难做出可以持久流传的作品。

多方合力创建设计之都武汉的美好未来

您对设计之都武汉未来的期许是怎样的？

刘洋：毋庸置疑，城市的发展离不开设计。武汉的设计在全国都比较先进，不过这主要在工程设计方面，我希望其他类型的设计水平，今后能够越来越强。

何斌：忽略设计的城市，是很难有发展前景的，设计和规划一样重要，否则城市发展很难持续下去。作为一名设计从业人员，我很自豪武汉成为设计之都，在发展过程中，依靠政府推动的同时，学术界以及企业也应该有所作为，有所担当，多方合力共同创建武汉设计之都的美好未来。



刘洋设计作品

孙成：每年至少一次非功利设计，初心与热情不会远离

文 / 林硕

人物名片



孙成
武汉市第一商业学校 艺术设计教师

近年荣誉

- 2017 CIID 第二十届中国室内设计大奖赛银奖
- 2017 金堂奖年度优秀公共空间
- 2018 武汉市第三届空间环境艺术设计大赛特别奖
- 2018 第八届中国国际空间设计大赛银奖
- 2018 CIID 第二十一届中国室内设计大奖赛入选奖
- 2019 艾特奖武汉赛区铜奖
- 2019 第六届 CBDA 设计奖银奖
- 2019 第九届中国国际空间设计大赛银奖

“每年至少做一个非功利项目，将来的你会感谢今天的自己”

孙成对设计的热爱很纯粹，不论是教学还是接洽项目，一颗初心不曾消失。

如何永葆职业热情？孙成说，每年至少做一个非功利的设计项目，对自己的职业成长有深远影响。他分享了这样一个故事：1998年，孙成家买了第一套商品房，找到一位美院的老师帮忙装修，那时还没有专业的室内设计师，这位老师相当负责，全程参与装修，却没收一分钱的费用，装出来的房子到今天也没感觉过时，而他现在的设计价格已是50万起步，只做别墅豪宅的纯设计。

“不知道这位老师做了多少次免费设计，但我肯定，正是这些不功利的过程，造就了今天的他”，孙成反复强调，设计师一定要多读书，不功利的去寻找设计初心，将



孙成设计作品

来的你会感谢现在的自己。

“尽全力争取话语权，也接受结果的不完美”

谈及倾注了感情的作品，孙成对2016年设计的校烹饪工作室印象深刻，这一作品参与CIID第二十届中国室内设计大赛斩获银奖，是他第一次获得大奖。他介绍说，烹饪工作室融合了中西餐、咖啡调制、调酒吧、茶艺、教学等功能，各个空间需要互不打扰，办公室里做饭对排烟、排风的要求极高，设计里需要一一攻克这些困难。

他参与第九届中国国际空间设计大赛的银奖项目是武汉市第一商业学校发型设计专业全过程实训基地，空间融合了美容、美发、美甲功能，让学生在学校里就能完成从学习到实习的全过程，其中，大师工作室对外营业，教学工作室则用于授课，教育和经营功能都可以满足。

他自己对这个作品打75分，“旧建筑的改造设计面临很多突发的问题，加上成本受限，没能做到让自己满意”，孙成说，对待每一个设计项目，他都会参与全过程，尽全力争取话语权，努力之后，也能接受结果的不完美。

孙成说，做设计既要往上看也要向下延展，从规划到建筑设计到室内设计再到平面设计，按这个顺序，上下皆了解，拥有整体知识储备，会让眼界更开阔，作品更优秀。

目前，孙成正在积极备战武汉市第四届空间环境艺术设计大赛，在作品中诠释空间带来的灵感，绽放对于设计的热爱。

2018 年度武汉建筑装饰行业“黄鹤杯” 公装幕墙门窗类优质工程获评委点赞

文 / 林硕



2018 年度武汉建筑装饰行业“黄鹤杯”公装幕墙门窗类
优质工程评审会现场

7 月上旬，武汉建筑装饰协会召开了 2018 年度行业争创优质工程“黄鹤杯”活动的评审会。会上，专家们认为申报优质工程的项目整体水平高于往年，工程细节处理明显提升。

“企业创优争先的意识增强了，新工艺、新材料的运用进一步扩大，施工管理水平逐步提高，更注重现场文明施工”，这是专家普遍的评价。评审专家郭伟表示：评优检查有三个标准，一是质量安全、技术工艺、文明施工标准，可以对照国标或规范；二是通过目测、观感判断质量；三是充分听取建设单位意见，甲方是否满意作为重要评选依据。

评审专家韩守国说，申请的优质公装幕墙项目数量比去年多，虽然项目体量普遍不大，但工艺在不断完善，令人欣慰。

“电路方面，接线错误明显减少，没有跑冒滴漏的情况；施工都注意了地漏、地砖、墙砖排版对缝等问题，错乱现象减少”，评审专家周航说。

幕墙评审专家李顺良表示，申报优质工程的外部观感比往年有所提高，优质幕墙不少。用材方面多选择国家优质品牌，保证了外装工程质量。非常注重石材质量，项目上都派专人到石材厂盯产，保证了色差基本一致。不少项目的幕墙采用专人打胶，提高了观感，也加强了隐蔽工程部分的控制，以前没装托条、撑杆的现象多，今年的项目基本都装了。门窗在工艺、管理方面都有进步，框架、门窗开启等细部因采取工厂加工、打磨，再到工地安装，质量明显提高，体现了产品工业化的优势。

评审会上，部分项目受到专家评审的一致好评。比如，武汉理工大学大学生创新创业园幕墙工程很有特色，用新型材料，造型新颖，设计特色突出；武汉中信泰富滨江金融城 16 号地块一期精装修工程，营销中心很有文化气息，做工精良；澳华汇悦公寓装修工程的精装民宿细节很精致，亮点很多；武汉绿地中心项目裙楼外幕墙专业分包工程运用不锈钢蜂巢板、夹芯板等新材料，造型新颖；华中科技大学同济医学院附属协和医院综合住院楼手术部、ICU 净化设备采购及安装项目的新技术应用很多，智能化数字处理亮点突出，彰显着越来越高的施工水平……

专家们指出，目前也有的项目在收边收口、阴阳角、防火门等细部位置注意不够；有的项目在执行标准方面存在有问题。比如台阶至少做两级，不能出现一级台阶，否则行人易摔，这是安全隐患；雨棚的通病是不锈钢型号不对，室外生锈的不少，外装牵扯到安全问题，应该予以高度重视。

为致敬匠心工艺，本期会刊特刊登“2018 黄鹤杯优质工程”专版，展示优秀施工单位的新工艺、新技术、新成果，也希望通过每年的争创优质工程活动，让会员企业相互学习交流，分享资源经验，不断完善提升自我，把武汉建筑装饰产业打造成国内同行业的品牌。

武汉亚洲医院室内精装修 分包工程（一标段）



【承建单位】

武汉建工集团装饰工程有限公司

【工程简介】

武汉亚心总医院位于武汉市经济技术开发区太子湖北路，是由裙楼 8 层的门诊及医技楼和两栋分别为 21 层及 23 层的塔楼住院楼组成，是一家按三级甲等标准建设的大型综合医院。

武建装饰施工范围包括一层、夹层、二层室内装饰装修、建筑给水供水及排暖、建筑电气工程，总施工面积约 15000 平方米。

【施工特点】

医院作为特殊性公共场所，对建筑装饰材料的安全、环保性能要求较高。其中急诊区域隔墙采用可拆装钢制板材隔墙，达到防火、防污、抗震、抗冲击、隔音的功能要求。该隔墙为金属材质，表面平整干净无细缝，易于日常保养、清洗，表面浮尘、碎屑及污渍用抹布处理即可，也可以将

钢板表层拆卸重新更换或者进行拆卸清洗。

墙面、柱面大面积使用汉尔姆成品钢板，工厂化制作加工和安装，达到现场 100% 装配化施工。其产品标准化、模数化、高精度，且绿色环保、拆装便捷高效、可重复使用，大大提高了施工效率。

施工中，全程采用了 BIM 技术，获取了精确的施工尺寸和详细的施工细节，对工程量的统计以及材料清单实现了数字化提取，并且完美的解决了装修构件与吊顶内各种管道、设备之间的冲突碰撞，对装饰综合天花各专业设备末端的点位进行定位布置，提高了施工质量，缩短了工期，节省了成本造价，也保证了整体装修效果。



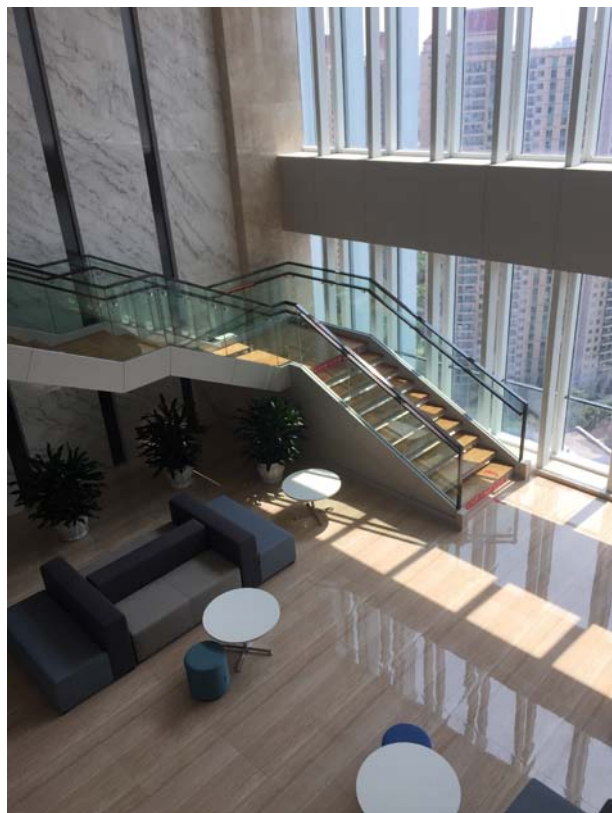
东湖渔场室内装饰装修 及配套设施改造工程

【承建单位】

武汉建工集团装饰工程有限公司

【工程简介】

该工程位于新长江传媒大厦 22—27 层，其中 22—23 楼为军运会筹办处，包含大厅、领导办公室、会议室、员工办公室等，24F 为建筑设备层非装修范围，25—27F 为出租层装饰，总建筑面积 8013 平方米，涉及专业有装饰装修、建筑电气、建筑给排水等。



【施工特点】

该工程用材简单环保，特别是核心筒部位，采用彩涂钢板进行装饰，绿色环保、防火耐高温、耐磨耐冲击。在施工过程中通过对墙面彩涂钢板进行预排版，既保证了原建筑核心筒功能用房及消火栓的使用功能，也避免了原建筑墙面平整度偏差较大的缺陷，整体空间干净明亮。

施工中，成品实木门、木制挂板、石材、软包、硬包等均采用工厂定制现场安装的方式，避免了因现场加工过程中的粉尘、清洗剂、油漆对室内环境的污染，同时有效缩短了工期。

地面石材应用我公司的科研创新成果，《楼地面大理石防护、整体研磨与晶硬化处理施工工法》，同时对标准进一步提高，对石材采用防护液六面涂刷防护，从而提高石材自身耐污染能力，保证了整体装饰效果。

武汉中信泰富滨江金融城 16号地块一期精装修工程

【承建单位】

武汉华达建筑装饰设计工程有限公司

【工程简介】

项目的业主单位是武汉泰富二零四九滨江房地产开发有限公司，监理单位是北京东方华太建设监理有限公司，项目位于武汉市江岸区解放大道徐州路路口。工程于2017年10月14日开工，同年12月22日竣工。装饰面积2836平方米，合同造价1486万元。

武汉华达建筑装饰设计工程有限公司承建的16号地块一期精装修工程系中信泰富滨江金融城的楼盘展示中心，为钢结构建筑，共3层。室内装饰方案设计以“江城流水”为灵感来源，以曲线、流线为构成元素，其设计风格前卫，用料讲究，配色协调。

【施工特点】

二楼沙盘展示大厅的内墙为复杂的弧形倾角造型内墙，既有横向的曲面弧度变化，又有竖向的外倾角度和内倾角度变化，既是本工程的难点，也是本工程的亮点。由木方线条装饰的造型内墙，如波浪翻滚，似大江奔流，很好契合了滨江金融城楼盘江景房的区位优势；高达10.6米的空间高度，使得整面造型墙如同巨幅的浮雕壁画，衬托了前面的超大型沙盘模型。最终完成的造型内墙为该工程呈现出前卫、新潮、大气的装饰效果。

二楼空调系统原设计的出风口为横向外露式，破坏了内墙浮雕造型的整体观感，改造后，内墙一边的出风口做成遮蔽式风口，靠近建筑外围幕墙的出风口做成石材矮柜，在矮柜的上面出风，下面回风，解决了上述问题。



三楼会议室西侧墙面运用镂空铝板装饰，透出背后的LED灯光，营造出梦幻的视觉效果。镂空透光墙与对面钢化玻璃墙，一明一暗的对比，使得整个会议室显得与众不同。

维佳银兴国际影城（盘龙城影院） 室内精装修工程



【施工特点】

整个影城的面积大，造型复杂，项目部在管理上会增加时耗，管理人员的集散、工程质量的监督、工程项目验收等，都会遇到不少困难，专业众多、交替、交叉或同步施工较多，在施工过程中，会有其他分包单位同时参与施工，因此将不可避免的出现

各专业施工项目交叉作业、相互影响的现象，联想建装公司始终以保证安全、服务、质量、工期为宗旨，精心组织施工。

工程以“环保、绿色”为装修理念，充分遵循可持续发展原则，坚持在施工中节能减排，采用最经济合理且满足要求的先进、成熟、可靠的节能技术。

【承建单位】

武汉联想建筑装饰工程有限公司

【工程简介】

维佳银兴国际影城（盘龙城影院）是武汉维佳银兴影视文化发展有限公司旗下的武汉首个高品质、高品位的大型影城。该工程位于盘龙城核心地段，是盘龙城的形象与窗口，是盘龙城商业的焦点。

项目总建筑面积约 24 万方，其中装饰总面积 5000 平方米，由香港十大杰出青年罗灵杰先生倾情设计，共设置 9 个影厅，可容纳 1400 余观众同时观影。影城全部采用世界先进的 Christie 激光放映设备，其中 5 号巨幕影厅及 3 号影厅更是配置了目前顶尖影音技术“杜比全景声”（DOLBY ATMOS），是武汉地区首家配置双杜比全景声的影城。



武汉农村商业银行总行营业室 室内装修工程

【承建单位】

湖北博艺正弘建设工程有限公司

【工程简介】

武汉农村商业银行总行营业室室内装修工程总造价 245 万元，改造面积约 200 平方米。于 2017 年 10 月 1 日开工，2018 年 1 月 31 日竣工。

武汉农村商业银行是经中国银监会批准，在具有 50 多年历史的原武汉市农村信用社基础上改制成立的股份制商业银行，是全国第一家副省级城市农村商业银行，是市委直接管理、总部在汉、具有一级法人地位的银行机构。

【施工特点】

该项目施工范围有休息等候区、后台服务区、智慧自



导分区、自助服务区、普通客户区、贵宾客户区及办公区。室内功能设施分布齐全、设备新颖。室内天花采用高晶板中砂钢，地面进口石材铺贴，施工工艺先进且精细。天花与地面材料造型相互呼应，设计独特，体现了银行办公的智慧科技感。



武汉市轨道交通 7 号线一期 (第四标段) 车站装修工程



【承建单位】

中建东方装饰有限公司

【工程简介】

徐家棚站为武汉市轨道交通 7 号线一期工程第 9 座车站。车站设于武昌区秦园路和平大道交叉路口东侧，沿秦园路设置。车站总面积 51229 平方米，其中主体建筑面积 48056 平方米，附属建筑面积 3173 平方米。

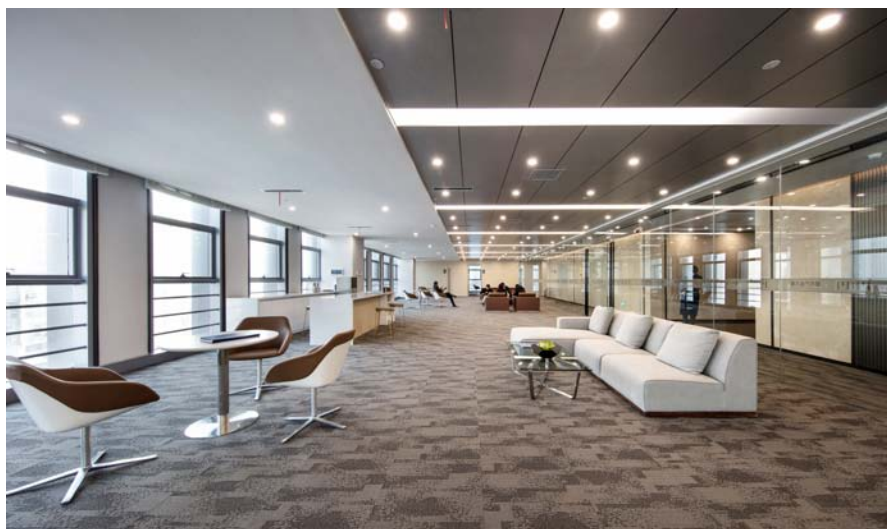
徐家棚站设计为地下 4 层双柱式站台车站，其中，地下一层为进站转换厅，地下二层为 5、8 号线换乘大厅，地下三层为站厅层，地下四层为站台层，站台长度 186 米，站台宽度 15 米，车站主体结构外包总长 317.36 米，标准段外包宽度 24.9 米。

【施工特点】

徐家棚站站内分为四层，地下四层为站台，站台有 33 根柱子，其中弧形柱子为 30 根，方形柱子为 3 根；地下三层至地下一层为站厅层，地下三层有 53 根，其中弧形柱子有 36 根，方形柱子有 17 根；地下二层为 6 根方柱；地下一层为 17 根弧形柱子，4 根方型柱子，合计 113 根柱子。

建筑风格如同山峦起伏，长江连绵，动感简洁富于变化，徐家棚站内设计与综合体建筑风格遥相呼应，以“都市森林”呈现。站内柱体分为四面，并以凉亭、树冠形状延伸至天花，柱面左右两边以光洁白色展现，另外两面与天花相连，并配合 LED 白色光带，整体采用白色石材与网板，与文化墙上大面积的绿色植物图案呼应，营造一种都市中森林葱郁、拥抱蓝天、青山绿水的美好氛围。

都市产业大厦室内装饰工程



【承建单位】

湖北科艺建设集团有限公司

【工程简介】

由湖北科艺建设集团有限公司承建的都市产业大厦室内装饰工程，建设单位为武汉市都市产业投资发展有限责任公司，设计单位是中建三局集团有限公司，监理单位是武汉江城建设咨询有限公司。

项目位于湖北省武汉市江岸区新兴街，工程建筑面积 21595 平方米，层数为 24 层，建筑高度 99.20 米，建筑防火设计分类为一类；其耐火等级为地上一级。工程观感质量评价良好，符合建筑工程施工质量验收规范要求。

【施工特点】

该工程的装饰装修技术含量高，质量要求高。工程开工后，项目部成立了以项目经理为首的施工管理小组，加强施工前技术交底工作，并加强过程控制，严格执行“三检制”。

在现场监理工程师的监督下，结合武汉市政府、建设局、质检总站有关文件规定，依据施工图纸对吊顶、轻钢龙骨安装、石材墙面安装、预埋件处理、乳胶漆、卫生器具安装、内墙砖铺设、地面砖铺设、地面大理石铺设、灯具安装、静电地板安装、地毯安装、窗帘安装、实木门安装等工序施工过程中进行严格控制，发现问题及时整改。同时做好隐蔽工程的安装和验收，完成了膨胀螺栓后埋植件抗拔力试验，试验及测试结果均符合设计及施工规范要求。

武汉市保利燎原村临时售楼部 精装修工程

【承建单位】

武汉正隆装饰工程有限公司

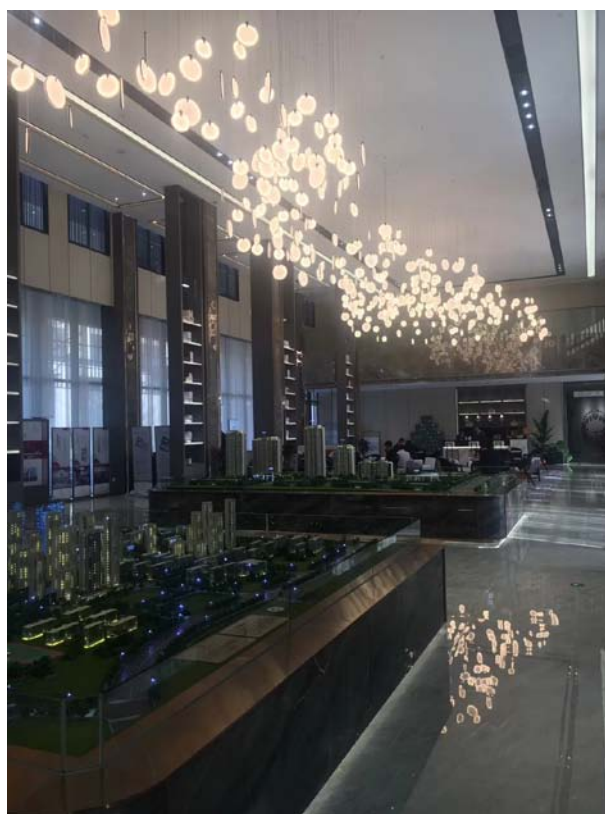
【工程简介】

项目位于湖北省武汉市琴台大道与蟠龙路交汇处，于2018年9月1日开工，2018年10月30日竣工。装饰工程所在建筑的总建筑面积为2000平方米，主体建筑结构是框架结构，项目业主是武汉庭瑞忠置业有限公司，由武汉工程建设监理咨询有限公司监理。

【施工特点】

该工程整体为欧式风格，特点主要是接待区域吊顶面积大，为保证大气美观，将大面积分区，分割控制，抓好每区之间的水平点误差值，以点控面。

同时，还采用了新技术、新工艺。比如，导线连接器应用技术，通过螺纹、弹簧片以及螺旋钢丝等机械方式，对导线施加稳定可靠的接触力，确保导线连接所必须的电



气连续、机械强度、保护措施以及检测维护4项基本要求。可弯曲金属导管安装技术，可弯曲金属导管内层为热固性粉末涂料，粉末通过静电喷涂，均匀吸附在钢带上，经200℃高温加热液化再固化，形成质密又稳定的涂层，涂层自身具有绝缘、防腐、阻燃、耐磨损等特性。

基于信息技术进行项目管理，根据项目情况搭建信息平台，实现公司、项目部、施工班组等各层级对于工程安全、进度、质量、效益的把控，实时跟踪项目运营情况，通过对人、材、机的监管，有效降低成本，提升质量。

武汉加州幼儿园后湖园 室内外装饰工程

【承建单位】

武汉正隆装饰工程有限公司

【工程简介】

武汉加州幼儿园后湖园区位于武汉市江岸区兴业路，2018年1月4日开工，2018年7月30日竣工，装饰工程所在建筑的总建筑面积为11250平方米，主体建筑结构是框架结构。项目业主单位是武汉市江岸区加州幼儿园，设计单位为湖北亦晨东方建筑装饰设计有限公司，由武汉科达监理咨询有限公司监理。



【施工特点】

项目亮点是大厅顶部采用叠层造型搭配高温喷绘异形玻璃，超高EPS罗马柱拼接下至水平地面，地面采用造型地面，中间预留投影灯映射LOGO。教室墙顶面造型依据教学用途，使用性质不同，造型相互呼应。

工程难点是装饰安装工程量，给排水管网、通风空调、建设电气、智能通信等分部工程齐全，工艺复杂，相互协调，穿插施工，交叉作业多，施工难度大。

招商银行光谷私人银行 室内装修工程

【承建单位】

武汉正隆装饰工程有限公司

【工程简介】

项目位于光谷资本大厦一层，室内为二层，二层与招商银行光谷支行二层办公区连通。整个装修面积约1100平方米，合同造价为398万元。

该项目室内主要装修材料为墙地砖、木饰面、硬包、不锈钢、石膏板吊顶等，涉及部分砌体及钢结构施工。整体设计风格高端大气，美观雅致。



【施工特点】

一层大厅地面采用进口仿石材大板块瓷砖与地毯相间铺设，墙面为暖色硬包及深色木饰面，硬包底部为反光墙面，面饰古铜色不锈钢板雕刻的花格。顶部为轻钢龙骨双层纸面石膏板吊顶，面饰白色乳胶漆。整体色调丰富协调。



二层为高端客户接待区及员工办公区。接待区由4个接待室、1个会议室、1个接待大厅组成。每个接待室风格各有不同，接待大厅地面采用深色地砖，墙面为不锈钢及玻璃相间，部分墙面为仿石材墙砖及深色木饰面。员工办公区室内墙面为浅色木饰面，顶部为铝合金龙骨矿棉板吊顶。整体色调淡雅端庄。

此外，公司通过搭建信息平台，全面控制项目部、施工班组、供应商等各层级的实时运行情况，提升项目效益，通过平台对项目现场技术交底、工序交接、材料报验复检等有效监控，提升项目质量。

泛悦 MALL 西汇店公装工程

【承建单位】

武汉新博装饰工程有限公司

【工程简介】

项目位于武汉市硚口区解放大道 387 号，装修面积约为 4800 平方米，2018 年 6 月开工，工期 90 日历天。由于项目在施工时营业不中断，因此文明施工的压力大，对组织管理要求高。

工程涉及的专业施工队伍较多（消防、空调、软装、广告等），针对施工现场特点，制定周密的施工组织管理方案，合理组织施工做好各种材料、设备和成品的保护工作，科学合理有序的安排施工，坚持“安全第一，文明施工”的宗旨，质量最终达到甲方及监理方合格要求。

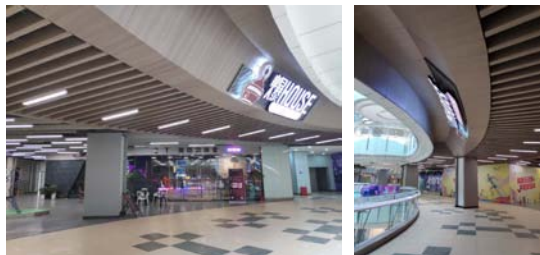
【施工特点】

工程在卫生间改造时，拆除了商场内 10 个卫生间并

重新装修，涉及土建砌墙，空调安装，消防改造，水电路改造，防水工程，墙地面铺贴瓷砖，乳胶漆，成品洁具及家具安装等多工种作业。由于商场照常营业，且不能对商场造成噪音、粉尘污染，不能影响商场客户对卫生间使用的要求，施工方分时间段、施工段交叉作业，做好各项安全保护措施，把对商场营业的影响降到最低。

改造电梯厅时，大面积铺贴瓷砖，消防栓做隐形暗门，瓷砖干挂，对施工的垂直、平整、阴阳角、有一定要求。同时要保证商场不影响客流正常出入停车场，因此对东西电梯厅做错层分项施工，配合运营管理，把影响降到最低。

二层商场次动线公共区，原吊顶、墙面、柱体、地面瓷砖拆除，主入口做弧形铝板，地面做运动地胶，工艺精细。



中城上城五号地住宅公共区域 四标段精装修工程



版编号铺设，采用墙砖压地砖的方式铺贴，上墙自下而上，砖缝留为 1.5—2mm。

所有石材进场前做好防水背胶处理及六面防护处理，在石材工厂预拼，若有不符合纹路要求的或纹路误差较大的石材，挑选出来。开始石材面层处理工程前做好全屋粉尘防护工程，避免石材粉尘污染装饰界面等。

因材料的挑选与工艺标准严格，最终呈现出上佳的装修效果。

【承建单位】

武汉新博装饰工程有限公司

【工程简介】

项目位于武汉市江汉区水利北路与范湖路交汇处，装修面积约 2548 平方米，于 2017 年 12 月开工，工期 60 日历天。

【施工特点】

施工过程中，工艺精湛，对细节把控强。比如，瓷砖进场前按照设计要求的纹路标准排好编号，严格按照排



中梁控股湘鄂区域集团办公大楼 设计施工一体化工程

【承建单位】

武汉市银翰艺术工程有限公司

【工程简介】

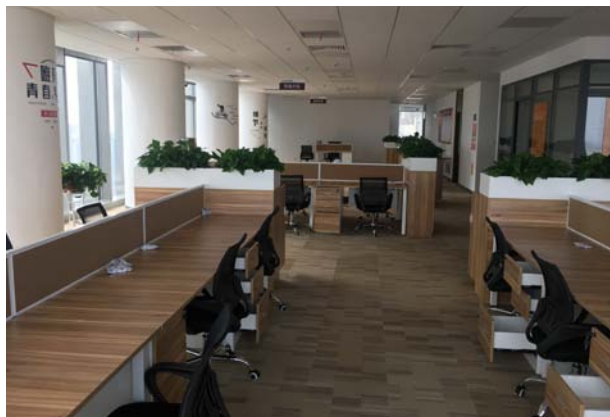
中梁控股湘鄂区域集团办公大楼设计施工一体化工程位于武汉市洪山区中南路武汉保利大厦 21 楼，总体面积 3500 平方米，工程工期 20 日历天。

【施工特点】

该项目时间紧，任务重，要求高。公司秉着创优良工程及样板工地的目标，安排了一支强有力的管理团队，严格执行工程建设程序，遵循计划、设计、材料采购、加工及施工的总程序，面对工期紧张的压力，科学合理的安排了施工计划，并与甲方保持良好顺畅的沟通，保证了工程的顺利完工。



项目为该公司的办公区域，对空间的利用率提出了较高要求。为了帮助客户尽可能提升并释放空间，银翰组织内部设计部进行了图纸的深化，在设计部的密切配合支持下，提升对工艺的要求，取得了预期经济效益及良好的观感效果。



国药控股国药大厦办公楼装修工程

【承建单位】

湖北世纪星建筑装饰工程有限公司

【工程简介】

项目位于武汉东湖新技术开发区高新大道，建设单位是国药控股湖北有限公司，设计单位是纵横环境建设有限责任公司，施工单位为湖北世纪星建筑装饰工程有限公司，监理单位是湖北合联建设监理有限公司，中国医药集团联合工程有限公司是项目管理单位。工程建筑装饰面积约 15400 平方米，2017 年 10 月开工，2018 年 1 月竣工。

【施工特点】

国药控股国药大厦办公楼装修工程包括三至十二楼二

次装修、暖通设备及安装工程、消防设施工程、弱电设备及安装、工程建设等。整个装修含有门厅、大堂、咖啡厅、VIP 接待厅、多功能会议室、小会议室、高管办公室、员工办公室、综合卡座办公区等。

其中，天花吊顶及部分隔墙为了减轻荷载及隔音效果采用了轻钢龙骨双层双面石膏板制安内置隔音棉；墙体隔断采用了高间隔香槟金合金材料，双面防火钢化玻璃内置合金百叶，起到效果美观及隔音的效果；环岛走廊采用了防火等级较高的冰火板制作，其效果既高雅又耐火；为了使办公区域灯光效果明亮采用了软膜天花；地面材料采用了局域性的变化铺装，主要有米黄石材、600*600 的玻化砖、800*800 的玻化砖、进口 LG 地胶、方块地毯、复合型地板等材料；收口、踢脚都采用了玫瑰金不锈钢进行装饰。施工效果充分呈现出设计之精妙、工艺制作之完美。



武汉彩虹堡幼儿园室内外装工程

【承建单位】

湖北世纪星建筑装饰工程有限公司

【工程简介】

武汉彩虹堡幼儿园位于武汉市汉阳蔡甸东方夏威夷广场，公司承接地上 1—3 层室内装饰及主入口外立面的翻新改造，施工面积约 7000 平方米，工程造价 754.1 万元。



【施工特点】

彩虹堡幼儿园装修后成为了现代、生态、温馨、艺术、安全、自主、多元的儿童之家，使每个孩子真正享受属于他们自己的快乐天地。

装修风格简洁明快又童趣十足，在合理的利用空间与装饰艺术性的前提下，通过点、线、面、光、色、质这些空间元素彰显幼儿园的文化内涵。

室内的墙面、顶面采用刮白和乳胶漆处理，大厅、走廊地面铺设瓷砖，办公室、教室为 PVC 地板。接待和展示大厅显示出团结、圆满、平衡的整体效果，给客户以自由、通畅、稳重且具亲和力的美感，产生明亮、舒适、宽敞和完美的艺术整体形象。

1302 配套工程综合训练中心建设工程



【承建单位】

湖北鑫宜星建筑工程有限公司

【工程简介】

该工程总建筑面积 1207.5 平方米，框架结构、钢结构屋面，抗震级六度，耐火等级二级，建筑层数 1 层，建筑高度 9 米。工程内容包括地基与基础、主体结构、建筑装饰装修、建筑给排水、建筑屋面、建筑电气、消防工程等。

项目工程采用新型球场专业级环保型材料运动地板，灯具采用 LED 球场专用节能灯具，避开对参训者感官上的刺激伤害，安装时将球场灯按运动场地的不同分组设置，有效的控制节约电能的消耗，控制热能的产生排放，达到环保节能的效果。

【施工特点】

项目采用了新型球场专用运动地板，这种地板有七道安装工艺，所用材料均为环保型材料，面层符合 GB/T1995-2-2066 防滑系数检测标准，球体反弹率：7.92%，摩擦系数 0.4-0.6，胶合板及双层木龙骨均做防滑防火工艺处理，达到防火等级要求。

根据场地功能情况采用 LED 球场专用节能灯具，该训练中心空高 9 米，通常类似球场采用的大功率工厂灯（400W）左右，既耗电而且对训练者感官刺激太大，而本次采用的 120wLED 球场灯，既节能又避开了对参训者感官上的刺激伤害。该球场为综合训练运动场地，可以同时投入篮球、羽毛球场地使用，因此安装时将球场灯按运动场地的不同分组设置，更能达到环保节能的效果。



武汉都市环保工程技术股份有限公司 科研生产用房工程

【承建单位】

湖北龙泰建筑装饰工程有限公司

【工程简介】

武汉都市环保工程技术股份有限公司科研生产用房工程具体分为一标段 A 区，一标段 B 区，二标段。总建筑面积 65365.55 平方米。

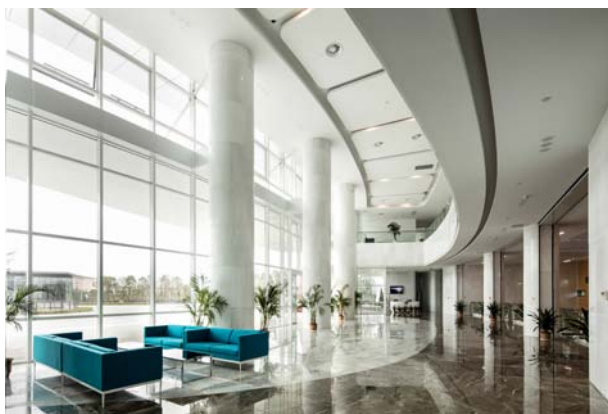
该工程所用材料很多都是天然材料，材料色泽纹路很难把控，为了保证天然材料色彩的一致性，安排专门人员多次到厂家和市场考察，经过反复比较和挑选，材料采购回来后先在现场进行拼样，将色差偏大或者纹理难以拼接顺畅的挑出来放弃使用，或使用在比较隐蔽不显眼的位置。

【施工特点】

施工过程中，采用了建设部推广应用“建筑业 10 项新技术”中 2 项新技术，取得了预期的经济效益及良好效果。

第一，管线综合布置技术。该工程机电安装管线复杂，尤其在客房洗手间及走道区域，空间有限，暖通风管和强弱电桥架布置集中，在施工前应用“建筑业 10 项新技术”中的第 6.1 项—管线综合布置技术，在计算机上进行图纸“预装配”，检查各专业之间的设备管线冲突和标高重叠情况，在此基础上进行图纸深化，减少返工，有利于控制施工质量和工程成本。

第二，建设工程资源计划管理技术。通过编制工程“四表”，搭建本工程资源计划管理应用技术平台，实现公司、项目部、施工班组等各级管理层次对工程项目主要人、财、物统一调配和管理，保证了工程的顺利完工。通过工程项



目“四算”，对工程项目的预算成本、计划成本、实际成本进行对比分析，实现了工程成本处于实时监控和可控状态。

国家存储器基地项目（一期） 综合配套区食堂精装修工程



【承建单位】

武汉丽岛科技有限公司

【工程简介】

项目位于武汉东湖高新开发区未来科技城未来三路，建筑面积 24000 平方米，工程范围含智能化、暖通空调、厨房中央热水、厨房排烟及新风系统、精装修、水电配套等，总工期 147 天。

项目食堂又称生活馆，地下室为仓储区及停车场、一层为中央厨房、二层为厨房及就餐区、三层为超市及档口。作为国家重点工程，业主要求高，管理程序繁琐，对项目部的综合管理能力提出了高要求。

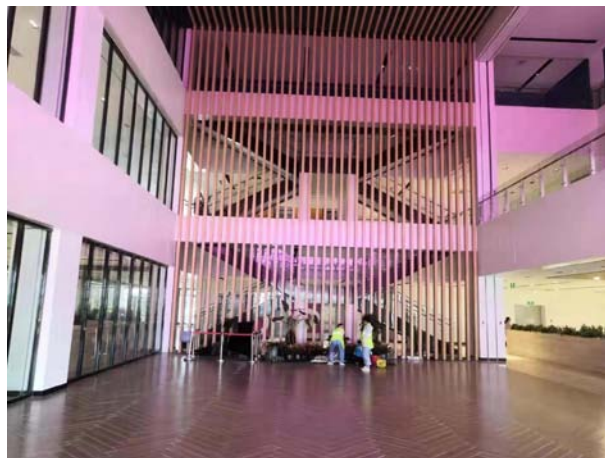
【施工特点】

工程涉及的专业众多，厨房区域的各种管线异常复杂，施工中要综合协调消防、空调、强弱电、冷库、厨房中央热水、厨房排烟及新风系统、厨房排水及油烟净化等各专业各种管线的合理布置及统筹安排施工落实。

因为室内空间有限，设计单位又在管网设计时忘记了厨房区回填 60 公分高占用的空间，导致公司进场后无法

按图施工。在业主的信任及委托下，项目部启动 BIM 小组，用了一周时间对各类管线进行合理排布及优化，最终各类管线紧密层叠分布，井然有序，获得了业主的高度评价，也为此项目的顺利实施排除了重大障碍。

丽岛科技极度专业的优化成果还获得了设计院的高度认可，并将施工成果作为其设计院内部的培训教案。



磨山村城中村改造开发用地 A 地块 一期 1# 楼 26—27 层精装修工程

【承建单位】

武汉银通装饰工程有限公司

【工程简介】

项目建筑面积为 2654 平方米，施工范围包括轻钢龙骨石膏板吊顶工程、石材面层工程、橡胶板面层、地毯面层、成品门安装、饰面板安装、石材干挂等。

施工方武汉银通装饰工程有限公司创立于 1998 年，总部设于武汉，公司历经 20 年蓬勃发展，专注于教育、金融、商业空间、住宅和建筑外墙的装饰装修。

【施工特点】

该工程的室内设计有机延续了建筑外观的空间品质，设计风格简约，建筑内外空间形成了良好的融合与互动，既满足功能要求又独树一帜。工程的各个环节都充分体现了现代社会节能环保的要求，所有的灯光控制均采用整体的调光模块，根据不同的时段自动变换场景模式，既可营造温馨的灯光照度需求，又能节约能源。



在创新技术的应用方面，以天然石材精加工及安装技术为例，工程公共部分的墙面、地面大部分为中国银灰大理石。由于公司对石材色差、纹路等质量指标的严格要求，精准测量的高效应用，铺砌、挂贴施工的严格控制，从而实现了线条追纹、版面无色差的极佳装饰效果。在灯光映射下，空间更显雍容气度、低调奢华，呈现出完美的人文空间。



塔子湖 D 地块首地云梦台销售中心、 样板房、酒店式入口大堂室内精装修工程



【承建单位】

建艺装饰设计工程有限公司

【工程简介】

项目地处武汉市江岸区塔子湖，建筑面积约 310263.82 平方米，其中地上面积 234070.5 平方米，地下面积 76193.32 平方米。装饰面积共计 1946 平方米，分为销售中心区域、样板房区域和酒店式入口大堂区域，主体均为框架结构。

施工内容主要包括三大区域的轻钢龙骨石膏板吊顶工程，墙、地面砖工程，石材干挂工程，地面石材工程，墙面硬包工程，玻璃饰面工程，强、弱电安装工程，给、排水工程，空调安装工程等。

【施工特点】

该工程室内装饰设计新颖，采用了多种新型环保的装饰材料，设计简洁现代、美观大方，又不失传统特色。从平面布局上看，售楼处以及样板间房间功能不尽相同，施工时间短不适合大面积组织流水施工，根据现场实际情况，采用平行施工作业。

从施工内容上看，售楼处以及样板间精装为多工种多专业穿插施工，工期紧、任务重，质量要求高。喷淋、烟感与灯具统一合理布局，尺寸放线控制不好会影响装饰效果，为更好的控制好每个点位，前期放线定点定尺做标记，使得成形后的各个安装点位布局合理，美观实用。

此外，施工材料中现场制品多，施工区域分散，对整体工期控制难度较大。为保证工期，前期要求所有定制品的控制线反应至现场，在基层未成形前开始下料。

楚河上宴酒店装修工程

【承建单位】

科环建设工程有限公司

【工程简介】

楚河上宴位于武汉市中心地段沙湖公园内，毗邻楚河汉街，占地 3500 平方米，地理位置优越，闹中取静，“楚河之上，宴请天下”，科环国盛以精致的工艺谱写着空间性情的风雅颂。

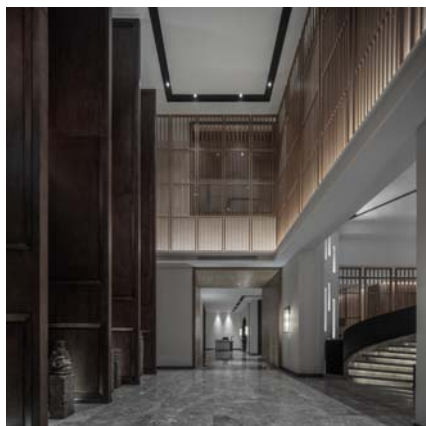
【施工特点】

公共区域，以东方留白，以赏心致明目。与每一个空间直接或间接的串联，引用东方熏染千年的审美。

宴会大厅，位于酒楼负一层，可容纳 300 人同时进餐，可承接中小型婚宴、生日宴、寿宴等各种宴席，大厅顶面为玻璃顶棚并采用开合式遮光天器，并融入专业舞台灯光，可以满足不同场合的需要；大厅整体简欧的风格，大量的

线条排比，左右的对称，使空间仪式感强烈，白色的主基调使空间更加圣洁、庄重。

散台区，位于酒楼一层中心，可容纳 56 人同时进餐，宽敞明亮。空间有文气书香，温润雅致，格物怡情。包房区，位于酒楼二层，可容纳 120 人同时进餐，其中 16 人包房 2 间，14 人包 2 间，10 人包房 6 间，且 10 人包房可任意联通变换，满足各种需求。



华科大同济医学院附属协和医院综合住院楼手术部、ICU 净化设备采购及安装项目

【承建单位】

武汉华康世纪洁净室技术工程有限公司

【工程简介】

项目地处武汉市解放大道，大楼建筑结构为框架结构，地下 2 层，地上 24 层。该工程位于大楼三层、四层、五层、十四层，层高 4.5 米。工程含手术部、ICU、NICU、PICU 四个科室，总建筑面积 7813 平方米，其中净化面积约 3546 平方米。手术部位于大楼四、五层，共设置 30 间手术室及相应走廊、辅房，其中 I 级手术室 2 间，II 级手术室 6 间，III 级手术室 22 间，ICU 位于大楼第三层。

【施工特点】

该工程具有建设周期短、信息集成化高、精密手术室较多的特点。工程集合了国内要求最高的手术室术中 MRI 手术室和 DSA 手术室，创立了手术室的新篇章，多方位综合利用大大提高了资源利用率。同时，率先集成了 15 间一体化手术室，是国内数字集成化最多的医院之一，手术室智能管理系统、手术室信息发布系统等现代化集成系统于一体。

施工中，华康世纪打造了艺术背景灯、多功能造型护士站、机房彩色保温等诸多亮点。医疗设备多，吊塔、无影灯、手术床、药品柜、麻醉柜、器械柜、气体面盘、强弱电插座箱、观片灯、中央控制屏、保冷柜、保温柜等设备集中在手术室内，且不能影响区域内的洁净度，开创了国内信息集成化综合医疗服务中心装修装饰的新篇章。



宜昌市第一人民医院综合大楼净化工程

【承建单位】

武汉佳一环境工程有限公司

【工程简介】

宜昌人民医院装修工程面积为 2000 平方米，工程内容包括净化施工图范围内的门急诊手术室、急诊化验室、急诊 ICU、药品配置中心、人流手术室、CCU 病房、RICU 病房、NICU、PICU、新生儿病房净化工程（含装饰装修、暖通安装、给水工程、电气工程、智能化工程及净化机组）等。

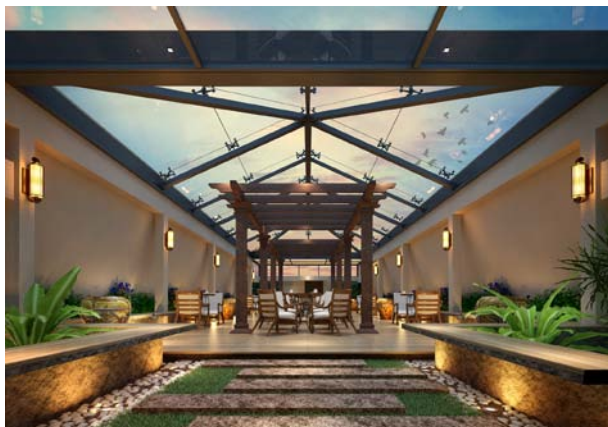
【施工特点】

项目严控每个细节，如在强弱电安装方面，采用背景音乐系统，设置背景音乐系统音量控制器，使得手术室、办公室内可单独控制背景音乐音量；采用电话网络布线系统，手术部设置网络系统，相应功能房、办公房、护士站等按使用要求设置网络终端；采用电视监控及手术室布线系统，提高安全系数；门禁系统，解决探访人员探视需求和病人安全问题。

同时，项目在净化工程设计中也导入了一些新技术。比如，医院手术室净化工程中的净化空调系统引入污染度概念，在降低手术室关键区域污染度的同时减少高净化级别手术室的送风量；引入局部强化送风的概念，即采用置换气流送风吊顶，在手术室关键区域形成单向流型气流组织，降低手术室关键区域的空气污染度；新风系统采用独立的初、中效两级过滤，采用定风量阀，以保证室内的正压分布，维持室内所需要的气候状态并除去空气中的尘埃、微生物、气味和有害气体。



汇悦公寓装饰工程



【承建单位】

武汉澳华装饰设计工程有限公司

【工程简介】

项目位于汉口江岸区塔子湖东路汇悦天地，建设单位是武汉地产控股有限公司，2016年5月竣工，3号楼2个单元一梯二户型共九层计5400平方米，按业主要求整栋9层改作公寓用房，澳华公司是该项目装饰设计及施工单位。

项目为公寓住宅用房，严格控制所用材料的节能环保，使用方便舒适并满足功能要求，材料使用前检查生产日期，送小样检测，不达标准的材料不得进入工地。

【施工特点】

汇悦公寓项目因靠近住宅用房，在施工过程中，公司采用了建筑部推广应用的“建筑业10项新技术”中2项新工艺新技术，保证了工程顺利进行，也收获了客户的良好评价。

这两项新工艺技术一是施工噪声控制技术，该项目靠近住宅区，施工过程中噪声很大，在施工前应用了“建筑业10项新技术”中第7.5项噪声控制技术，在现场设隔声屏，通过遮挡和吸声减少噪声排放，单独设立电锯工区，有效降低噪声。

二是采用导线连接器应用技术，“建筑业10项新技术”中第6.2项，对连接导件，接地导线采用“螺纹型连接器”，最大保证了导线安全有效连接，同时也控制了施工质量及工程成本。

楚天创意园一期建筑幕墙工程

【承建单位】

武汉建工集团装饰工程有限公司

【工程简介】

楚天创意园一期工程位于解放大道 213 号北侧，总建筑面积 17526.49 平方米，结构形式为现浇混凝土框架结构，共十二层，总建筑标高 50.9 米。原使用功能为商业酒店，改为办公及商业用房。建筑幕墙面积约 10000 平方米，主要为铝单板幕墙及玻璃幕墙。



【施工特点】

该幕墙工程设计大多采用异型铝单板，类似俄罗斯方块式布置，玻璃幕墙镶嵌其中，整个外观造型独特，简洁大气。

由于该工程为旧楼改造，且工期紧张，为了确保质量，在施工前，公司在针对施工图纸召开的专家论证会上，对图纸中的问题逐一解决，并形成图纸会审记录，用于指导施工；在施工过程中，对现场所有数据进行反复测量，并与图纸进行核对，若超过允许误差，查找原因并及时联系设计方进行纠正。

针对工程的特点和难点，细部处理做到一丝不苟。特别是异形铝单板，工艺复杂，需根据现场实际施工尺寸绘制详细的铝单板加工图，编号排序，用数控剪板机，按加工图尺寸下料，在开角、冲孔的过程中，加强对铝板正面的保护，确保铝单板加工质量，保证了总体观感质量，达到了设计效果。

通达广场玻璃幕墙工程



【施工特点】

该项目的外墙装饰由框架玻璃幕墙、石材幕墙、轻钢雨棚构成。整个施工过程中，管理人员和作业人员服务意识强，工作态度好，能严格履行合同，按照设计要求和规范规定完成整个幕墙的施工，质量控制资料齐全，能满足安全和使用功能，观感质量评价好，其施工质量全程均处于受控状态，整个幕墙装饰施工效果美观、线条轮廓清晰。施工过程中严格执行“三检”制度，依据施工组织设计对作业人员进行施工技术交底和安全交底工作。项目工程如期完工，质量达到验收标准。

【承建单位】

武汉创高建装股份有限公司

【工程简介】

通达广场位于武汉市江夏区大桥新区渔牧村，由武汉市江夏城投集团有限公司投资开发，中南建筑设计院股份有限公司设计，中国轻工业武汉设计工程有限责任公司监理，武汉创高建装股份有限公司施工。

该工程共 25 层，建筑檐高 116 米，总建筑面积 60449.11 平方米，工程造价约 1834 万元。工程于 2017 年 4 月 14 日开工，2018 年 5 月 22 日完工。



徐东万盈国际广场幕墙工程

【承建单位】

武汉创高建装股份有限公司

【工程简介】

徐东万盈国际广场位于武汉市徐东才茂街，由湖北昕阳房地产开发有限公司投资开发，武汉凌宏建筑装饰工程有限公司设计，武汉工程建设监理咨询有限公司监理，武汉创高建装股份有限公司施工。

该工程总共 25 层，建筑檐高 112.1 米，外墙幕墙面积约 21000 平方米，工程造价达 1916 万元。项目于 2017 年 5 月 21 日开工，2018 年 1 月 26 日完工。

【施工特点】

该工程主要以外墙玻璃幕墙为主，玻璃幕墙采用铝合金型材龙骨及装饰条，玻璃采用 8 双银 Low-e+12A+8mm 中空钢化玻璃，颜色为浅蓝色。石材幕墙采用热镀锌钢材焊接基础，板面采用天然 25mm 厚石材板干挂，铝单板幕墙采用热镀锌钢材焊接基础，板面采用 2.5m 厚，表面进行氟碳树脂处理。

玻璃雨棚玻璃采用 8mm+1.52PVB+8mm 钢化夹胶玻璃。A 座、B 座采用半明半隐框玻璃幕墙，玻璃幕墙采用铝合金型材龙骨及装饰条，玻璃采用 8 双银 Low-e+12A+6mm 中空钢化玻璃，颜色为浅蓝色。采光顶为桁架梁结构，采用 200×300×10mm 方钢管为主桁架梁。玻璃采用 8 双银 Low-e+12+8+1.52PVB+8mm 中空夹胶钢化三层玻璃。项目工程如期完工，质量达到验收标准。



都市产业大厦幕墙工程



【承建单位】

湖北科艺建设集团有限公司

【工程简介】

由湖北科艺建设集团有限公司承建的都市产业大厦幕墙工程，设计单位是武汉天邑建筑装饰工程有限公司，监理单位是武汉江城建设监理有限公司，工程地点在湖北省

武汉市江岸区新兴街，结构形式为钢筋混凝土框架结构。

该幕墙工程主要为玻璃幕墙、铝单板幕墙，层数为24层，建筑高度99.20m，出屋面花架两层（一层花架标高为104.3m、二层花架标高为109.6m），幕墙总高度为110.2m。其中裙楼（1—3层）为明框玻璃幕墙，主楼（4—24层）为横明竖隐玻璃幕墙，出屋面两层花架为竖明横隐玻璃幕墙。

【施工特点】

在幕墙施工之前，对幕墙立面进行轴线放样测量、标高引测，并报监理校核、查验后方开始施工。在幕墙后置埋件、幕墙立柱、横梁等分项工程施工之前，对各班组进行技术及安全交底，并及时提出施工过程中容易存在的问题，严格控制工程质量。

施工中，严格执行“三检制”，依据施工图纸对幕墙测量放线、埋件处理、龙骨安装、面板安装、打胶等工序进行严格控制，发现问题及时整改。同时做好“幕墙骨架与主体工程结构连接点安装工程”等隐蔽工程的安装和验收。完成了幕墙四性性能试验，试验及测试结果均符合设计及施工规范要求。



武汉光谷激光科技园一期幕墙工程



【承建单位】

武汉市银翰艺术工程有限公司

【工程简介】

武汉光谷激光科技园地处武汉市东湖高新技术开发区高新大道以南、未来三路以西，由湖北三江航天建筑工程有限公司总承建，银翰承建科技园厂房的幕墙工程，该工程总合同金额约 5108 万元，历时 5 个月。科技园项目包含 1# 新型厂房、2# 光纤厂房、3# 芯片厂房全部幕墙施工，总面积为 4 万多平方米。

【施工特点】

该项目幕墙种类主要包含玻璃幕墙、石材幕墙、铝板

造型幕墙、钢结构雨棚、格栅幕墙、铝方通造型等，是大型复合型幕墙工程。

施工中，石材幕墙外挑出结构墙面达 0.8 米—1 米，玻璃幕墙为全隐框玻璃幕墙，这对幕墙系统的安全性及可靠性挑战很大。因此，如何保证石材与玻璃幕墙系统的安全性及可靠性是施工难点之一。

根据对工程特点的分析采取“统一策划、分区施工，分段控制、分工序流水作业”的管理思路进行施工组织。施工区域的划分是幕墙工程项目管理的基础，对设计、加工、采购、施工的流水化作业的合理化组织影响很大。项目实施过程中，在保证安全与质量的前提下，公司加强了对工艺的要求，使得项目如期顺利交付并最大程度呈现了设计师的设计理念及上佳效果。



武汉导航与位置服务工业技术研究院 研发园一期幕墙工程

【承建单位】

华艺建筑装饰设计有限公司

【工程简介】

武汉导航与位置服务工业技术研究院有限责任公司研发园项目一期幕墙工程，位于武汉外环线以东、郑家路以西、科技三路以北、高新大道以南，紧邻国家地球空间信息产业基地，总建筑面积约 10 万平方米（含地下建筑面积），计容面积约 8 万平方米。

幕墙施工面积约 4500 平方米，幕墙形式主要有带钢骨架的中空钢化玻璃幕墙、2.5mm 铝单板幕墙、钢结构点式玻璃雨篷、铝合金地簧门和金属百叶窗等。

【施工特点】

项目设计规划中始终贯彻以人为本的设计原则，并把

新观念、新技术、新材料与传统的科研用房要求相结合，打造一个功能齐全、交通便捷、环境优美的现代化研发楼，充分体现人文关怀。

建筑以简洁、柔和、优雅的曲线条，塑造出“光纤”的建筑意向，建筑以完整、方正、挺拔的直线条，辅以通透的玻璃幕墙塑造内部，共同显现出建筑独一无二的轮廓，成为武汉高新开发区天际线中的焦点。



武汉国家地球空间信息产业化基地(新区) 一期项目 1.1 期幕墙工程



【承建单位】

华艺建筑装饰设计有限公司

【工程简介】

项目地处武汉未来科技城内，高新大道和外环线东南角，业主单位是武汉地球空间信息产业投资有限公司，总建筑面积为 153858.71 平方米，幕墙装饰工程面积 29057 平方米。

该项目幕墙施工划分为四个施工区域共 16 栋楼，一区：A1 #、A2 # 楼；二区：A4 # ~ A9 # 楼；三区：A11 # ~ A16 # 楼；四区：A3、A10 # 楼。幕墙最高点标高为 23.786 米，单体建筑耐火等级为二级，抗震设防烈度 6 度。

【施工特点】

施工中，华艺积极采用新技术、新工艺、新材料，提升了该工程整体质量，建筑环保、生态、智能幕墙。该工程的外观设计由 A3 # 楼连通 A10 # 楼，整体造型像一个巨大的 3D 眼镜，自下而上贯通屋顶，造型处的结构线条

处理流畅，亮点突出。

玻璃幕墙四周设置了电动开启窗，所有开启窗由中央控制器根据室外风、雨和室内温度情况自动进行控制，达到设定的条件，窗户就会自动开启，以利幕墙内外空气对流，开启角度由中央控制器根据室内外的气温、湿度自动调节。

工程玻璃幕墙采用低辐射镀膜 low-E6+12A+6 钢化中空玻璃，该中空玻璃具有很好的功能，主要表现在：节能性，该工程是采用 low-E 玻璃作为基片，能将 k 值降低到 $1.7\text{w}/\text{m}^2\cdot^\circ\text{C}$ ，同时能将 Sc 值（遮阳系数）降到 0.4 以下，具有阳光控制功能；隔音性能，中空玻璃本身可以将噪音降低 32dB 左右等。



华中农业大学新建体育训练馆幕墙工程



【承建单位】

中建鼎元建设工程有限公司

【工程简介】

华中农业大学体育训练馆位于校园狮子山大道以北，自强路以东地块，建设单位是华中农业大学，设计单位是中南建筑设计院股份有限公司，监理单位为北京东方华太建设监理有限公司，幕墙工程由中建鼎元建设工程有限公司施工。该幕墙工程最高高度为 27.5 米，主体结构为框架结构。

该工程的建筑外立面主要采用石材幕墙（常规铝合金挂件石材面积约 4100 m²）、背栓式造型石材面积 340 m²）、玻璃幕墙（面积约 2900 m²）、铝单板幕墙（面积约 2500 m²）、铝合金窗（面积约 1100 m²）、氟碳漆（面积约 2600 m²）、背衬板（面积约 500 m²）、百叶窗（面积约 20 m²）等。

【施工特点】

施工重点包括与主体结构预埋件的连接件安装，保证整个立面横平竖直，使幕墙的外立面处在同一垂直平面上。竖龙骨与连接件要用 2*M12 不锈钢螺杆连接，连接螺栓

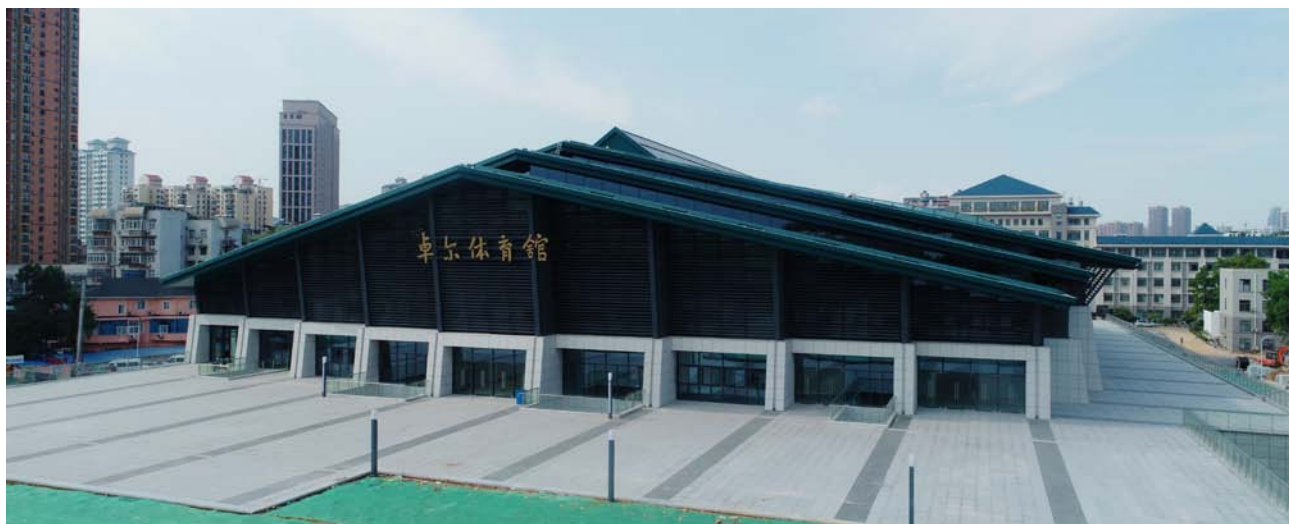
采用不锈钢件，同时要保证足够长度，螺母紧固后，螺栓要露出二牙以上，螺栓与连接件之间要设足够的镀锌方垫，垫片的强度和尺寸一定要满足设计要求，垫片的宽度要大于连接件螺栓孔 3-4 倍，各连接件的螺栓孔都应是长孔，以利于竖料前后、左右调整移动。

安装玻璃前检查玻璃是否有缺陷，结构胶是否符合要求，检查无误之后逐步进行安装。使用选定的铝合金压块将玻璃固定在玻璃幕墙竖、横龙骨上，螺栓使用 M6 不锈钢螺栓。压块与玻璃面使用三元乙丙橡胶条柔性固定，清洁玻璃表面后在压块上安装装饰扣盖，然后进行密封胶处理。

该工程石材幕墙造型部分为背栓式干挂结构，石材开孔加工是一道关键工序，现场设有石材堆放区和石材加工区，并配有相应加工设备和专业人员。石材开孔由各班组提供尺寸，现场专业人员开孔，完成后将成品分类码放，再由各班组搬运人员使用小拉车（现场设有两台升降机可协调使用）搬运至各楼层相应使用部位。搬运前检查石材色差，尺寸偏差，打孔距离偏差以及破损情况，若有明显色差，缺掉角及打孔位置偏移等应进行更换，合格后将石材板按图纸编号再进行搬运。



武汉大学体育活动中心幕墙工程



【承建单位】

中建东方装饰有限公司

【工程简介】

项目位于武汉市洪山区武汉大学校内（靠西门），建设单位为武汉大学，设计单位为华南理工大学建筑设计研究院，监理单位为湖北亚太建设监理有限责任公司。施工建筑面积 37187.86 平方米，幕墙施工范围包括训练馆及比赛馆石材幕墙、玻璃幕墙、金属幕墙及铝合金门窗。

【施工特点】

施工中，比赛馆南、北面倾斜幕墙高 16055mm，其中石材柱从 ± 0.00 —+ 4.680（高 4.680m）从下至上向里倾斜角度为 8° ；玻璃幕墙从 + 4.680—16.055（高 11.375m）从上至下向里倾斜角度为 8° ，倾斜距离 1.6m，



且不在同一平面上，定位放线及架子搭设的操作性和安全性难度较大。

项目采用大跨度钢结构屋盖 + 智能天窗组成双坡屋面，体育馆与武大原建筑风格保持一致，外观延续了武汉大学一贯的“绿色琉璃瓦”式屋顶设计，综合运用 BIM、VR、3D 打印、三维扫描等新科技、新应用，传统建筑气质与现代设计理念相映成趣。

当代·云谷一期幕墙工程

【承建单位】

湖北天壁建筑装饰工程有限公司

【工程简介】

该项目位于武汉市东湖高新区，主体结构设计单位为武汉正华建筑设计有限公司，幕墙深化设计单位为湖北天壁建装设计部，监理单位为湖北东泰建设管理咨询有限公司，建设单位是武汉光谷国际光电子资源配置中心有限公司。

建筑功能为营销中心商业性质，地上2层，净高度为11.4米，建筑幕墙总面积约5136平方米。幕墙结构安全等级为二级，设计使用年限25年。

【施工特点】

各分项工程基本情况：3mm白色穿孔铝单板（氟碳喷涂）幕墙系统2188m²、3mm白色铝单板（氟碳喷涂）幕墙系统1070m²、3mm仿木纹铝单板（氟碳喷涂）幕墙系统134.4m²、12（双银Low-E）+12Ar+12中空钢化双超白玻璃（高透浅灰色）幕墙系统796.25m²、8+12Ar+8双银Low-E+1.52PVB+8中空夹胶钢化玻璃采光顶系统40.7m²、可拆卸铝合金白色格栅30*100*1.5mm（氟碳喷涂）幕墙系统52.9m²、屋面吊顶仿木纹铝合金格栅（氟碳喷涂）幕墙系统845.5m²、铝合金平开窗系统8.16m²等。

当代·云谷项目一期幕墙工程体量虽然小，但工程造型多、难度大，尤其是售楼部大厅周边的吊挂玻璃安装高度高、玻璃尺寸规格大，安装过程中不可测的风险系数大。如此大规格的吊挂玻璃安装在武汉市、甚至全国来说都是比较罕见的。



为此，我公司成立了一个强有力的项目部，并精选了一个得力的施工班组。项目进场前，对所有技术工人、专业工种进行了书面的施工技术交底和施工安全技术交底工作，层层落实到位。2018年4月20日进场施工，同年8月8日顺利竣工。项目造型靓丽，深受业主等相关单位认可。



武汉惠誉大厦幕墙工程

【承建单位】

湖北天壁建筑装饰工程有限公司

【工程简介】

武汉惠誉大厦位于武汉市汉阳区龙阳大道特8号，建设单位为武汉市惠誉汽车销售服务有限公司，监理单位为兰州交大工程咨询有限公司，设计单位是湖北天壁建筑装饰工程有限公司。



建筑主体结构为框架剪力墙结构，外装饰造型包括玻璃幕墙、铝板幕墙、石材幕墙、玻璃雨棚、采光顶等，外装饰主要以干挂石材幕墙为主。幕墙面积约24800平方米，合同价约800万元，幕墙建筑高度为98.9米，设计合理使用年限为25年。

2018年3月12日进场施工，11月20日竣工。



【施工特点】

该幕墙工程施工体量大，建筑主体结构有20多层，幕墙施工高度超过50米，属于危险性较大的分部分项工程，且造型多、各方面的施工难度大，尤其是屋面层90.9米以上部位，还有8米高的花架结构造型。

花架主要采用2.5mm干挂石材装饰手法，通过临时搭设高支架配合施工。石材在如此高的部位运输、施工难度大，危险性非常高，安装过程中随时面临着各种不可测的风险因素。如何安全施工且保质、保量、保工期去完成合同约定的各方面施工任务，是摆在公司领导层、工程管理层等面前的一个现实问题。为此，湖北天壁建装公司成立了一个强有力的项目部，同时精选了三支长期与公司合作、技术精湛的劳务作业班组。竣工后的工程项目造型靓丽，线条、轮廓分明，立体感强，深得业主及相关单位好评。

华润光谷长动项目一期幕墙工程

【承建单位】

武汉俊华时代装饰工程有限公司



【工程简介】

华润光谷长动项目居住、商业项目一期，又称为华润·珞瑜府项目一期，位于武汉市洪山区光谷创业街以北，

关山大道以东。项目由双百强企业华润和葛洲坝两大央企联合开发，是集人文生态住宅、甲级写字楼、精品商业街为一体的都市人文综合体。

项目主体建筑为框架框剪结构，其中一标段由中国建筑第五工程局有限公司施工总承包，施工范围包含：1#、2#、6#、7#楼；二标段由中建三局第二建设工程有限责任公司施工总承包，施工范围包含：3#、4#、5#、8#楼；幕墙工程均由武汉俊华时代装饰工程有限公司承接施工。

【施工特点】

该幕墙工程范围主要包括：石材幕墙、铝单板幕墙、玻璃幕墙，幕墙设计使用年限为25年。该工程幕墙设计科学新颖，材料节能环保，施工工艺精湛，做工考究，装饰效果大气时尚，非常适合现代化生活对建筑外墙的节能环保、隔音降噪、采光通风、防火防雷等众多需求。



武汉市永清商务综合区 B 地块商业裙房幕墙工程



【承建单位】

武汉凌云建筑装饰工程有限公司

【工程简介】

武汉市永清商务综合区 B 地块 B4 区商业裙房幕墙工程，位于武汉市汉口中心城区永清地块，商业名称为武汉天地壹方北馆。工程总建筑面积为 191958.23 平米，其中地下建筑面积为 89811.62 平米，地上建筑面积为 102146.61 平米，商业裙房的高度为 30.3 米，已建成集购物、饮食、娱乐等多元化服务功能的商业中心。

B4 区商业裙房幕墙工程幕墙总面积约 41000 平米，幕墙包括构架式玻璃幕墙、U 型玻璃玻璃幕墙、全玻玻璃幕墙、锌板金属幕墙、铝板金属、铝型材格栅系统、金属屋面系统、陶土百叶系统、点式玻璃（全玻）幕墙、复合板金属幕墙、构架式石材幕墙系统、玻璃（含局部陶百叶）幕墙、百叶系统及采光顶系统等二十多个形式和系统。

幕墙形式多样，系统繁多，通过不同形式的幕墙造型表达，采用双层幕墙、可动遮阳板等多种生态外立面技术手段，创造完全不同的建筑形象，给人以赏心悦目的视觉

效果。幕墙面材的颜色、材质变化，突显了鲜明的商业氛围。建筑美观大方，富有强烈的现代气息。

【施工特点】

该项目立面层次丰富，幕墙种类交替变化，因此对于单一幕墙系统而言交接面较多，界面一旦处理不好，就会影响外饰面效果，而且影响幕墙防水和气密性能。

武汉凌云建筑装饰工程有限公司克服困难，研讨技术处理方案：

- 1、从设计上对于各系统交接面设置阴阳扣、搭接，确保系统与系统之间完美闭合；
- 2、设置内防水系统，防水线在外幕墙内侧，保证外幕墙系统与系统间不存在防水关系，确保幕墙保温以及防水性能；
- 3、按科学顺序施工，由于工期进度较紧，因此采用整体设计，分区报审形式，根据施工计划，分区域提前审定，满足施工进度要求，提高效率。

施工效果上，既确保了幕墙的防水性能，还体现出了幕墙形式均匀起伏的美感。

襄阳市市民服务中心幕墙及装修工程



【承建单位】

武汉优派建筑装饰工程有限公司

【工程简介】

襄阳市市民服务中心位于湖北省襄阳市东津新区，建筑面积 56000 平方米，由市民服务中心、信访接待中心、规划展览馆和城建档案馆等组成。未来，这里将为襄阳市民提供行政服务，并成为集教育培训、商务洽谈、文化休闲等于一体的综合性服务平台。

该工程幕墙形式主要包括石材幕墙、玻璃幕墙、铝单板幕墙、铝合金门窗等。1# 和 2# 楼立面主要采用天然石材，为避免石材色差，从选择厂家、石材荒料选样到板块排版下单，技术人员都严格把控，确保立面效果。位于 1# 和 2# 楼中间的圆球部分材料选择为三种渐变色的铝单板，且全部为三角异形尺寸，通过建模、设计人员反复校

核，确保每块板尺寸的准确性，保证拼接的曲面效果。

【施工特点】

位于 1# 和 2# 楼中间的圆球部分是该项目的重点和难点，圆球内部属于规划馆范围，内部有价值数千万元的高清数控设备。接到建设单位的深化设计任务之后，优派建装公司即组织相关专家在现场进行了反复论证。

整个圆球幕墙部分分为三层，最里面一层保温，第二层铝板封闭，最外层开放式铝板安装。所有铝板全部为三角异形板，设计人员为确保拼接的双曲面圆形效果，通过建模等比例放样，首先准确确定每根龙骨的位置，铝单板下料通过模型，再现场一块块复核返尺，安装时，运用两台全钻仪配合定位打点，整个球体部分完成后的效果比较理想。

BIM 技术打造中部第一高楼幕墙 ——武汉绿地中心裙楼幕墙工程

【承建单位】

中建幕墙有限公司

【工程简介】

武昌滨江商务区核心区，屹立着华中第一高楼——武汉绿地中心。中建幕墙承接的武汉绿地中心裙楼幕墙工程体量大，拥有特色造型，幕墙类型多样且立面造型复杂，多维空间不规则造型，施工技术难度大。主要幕墙形式有：竖明横隐玻璃幕墙、全隐玻璃幕墙、玻璃雨棚、玻璃采光顶、造型金属板幕墙、钢结构点式玻璃幕墙、铝合金百叶等。

目前，武汉绿地中心裙楼幕墙工程已全面完成，待塔楼完工后，武汉绿地中心将成为武汉崭新的地标、现代服务业发展的新载体、城市功能开发的新亮点。

【施工特点】

不规则造型的幕墙形式，给施工带来诸多难题。为此，伴随 BIM 理念在建筑行业不断地被认知和认可，中建幕墙在武汉绿地中心裙楼幕墙项目施工时，从深化设计阶段、施工阶段，以及运维阶段全建筑生命周期管理过程中，运用 BIM 技术及放线机器人测量工艺，通过其优势使项目达到缩短工期、节约成本、减少工序操作时间，降低难度的目标。

采光顶和壳体隐框玻璃幕墙系统，采用折线拟合圆弧法，利用平直玻璃来拟合幕墙曲面，安装时通过控制相邻玻璃的标高差和拼接角度，使平板玻璃拟合拼接成圆弧。C3 空间不规则造型金属板幕墙系统，采用新型不锈钢瓦楞板材料，同时全程采用 BIM 可视化模型指导现场施工，借助 BIM 模型对施工工艺、工序进行模拟，清晰把握施



工过程，实现施工组织、施工工艺、施工质量的事前控制。

施工时，丰富的幕墙形式，独特

的立面造型和 BIM 新技术的使用，为中建幕墙对以后空间不规则幕墙的设计施工，提供了借鉴和指导意义，同时也能提高企业生产效率，优化资源。

协会召开 2018 年度优质家装工程 (黄鹤杯) 评审会

文 / 林硕

7月10日,武汉建筑装饰协会召开了2018年家装优质工程(黄鹤杯)评审会,并为家装委首批专家库成员颁发了聘书。

会议由家装委专职副主任田范主持,他向专家们介绍了创优质家装工程(黄鹤杯)的工作流程,以及评选标准,并将优质工程项目现场复查情况作了汇报。他说:今年申报的工程质量普遍较好,工程质量整体情况优于往年,家装公司创优意识增强,品牌意识增强,服务意识增强,大家意识到提高工艺技术,发扬精益求精的工匠精神,才能赢得口碑。

协会监理中心主任张小萍列举了复查中发现带有共性的质量问题,如墙砖缝错位、衣柜与墙面、踢脚线与墙面缝隙不一致、墙面与顶面阴角处不顺直等,但是他肯定了以往出现的工程通病得到了有效改进。

会上,专家们就项目经理执行力的提升、隐蔽工程质量管控、平衡施工人员流动性,以及项目经理与工程监理

的管理制度等议题展开了热烈的讨论,对家装质量、施工工艺等提出了各自的见解,相互进行了交流。

会议公布了武汉建筑装饰协会专家库家装类专家成员名单。协会副秘书长刘萍指出,为更好履行协会为政府和企业服务的宗旨,推动行业的技术创新、技术交流和拓展工作,协会组成了专家库家装类专家,将热爱住宅装饰装修行业,有技术管理经验、有责任心、有奉献精神且在业内有影响的专业人才聘为专家库成员。主要职责:贯彻执行国家相关法律法规、行业规范标准,研究行业发展,推动家装行业技术和管理创新;推广新技术、新工艺、新材料等。

秘书长李一新代表协会给首批家装专家颁发了聘书。他们是:

武汉名仕装饰工程有限公司董事长 储亚云

武汉山水人家家居装饰设计有限公司董事长 童进林

圣都家居装饰有限公司武汉分公司总经理 黄国民

武汉都市时空美家装饰工程有限公司总经理 徐林

武汉澳华装饰设计工程有限公司副总经理 笪逸奇

武汉澳华装饰设计工程有限公司质检部经理 胡轶

武汉市美颂雅庭装修设计工程有限公司工程总监 赵超

湖北今泰装饰工程有限公司工程部经理 张惠民

武汉江南美装饰设计工程有限公司工程部经理 吕守鑫

武汉业之峰诺华装饰有限公司总经理助理 丁路

为致敬匠心工艺,本期会刊特刊登“2018黄鹤杯优质工程”专版,展示优秀家装企业的设计理念与先进工艺,也希望通过每年的争创优质工程活动,让会员企业相互学习交流,分享资源经验,不断完善提升自我,为消费者营造更舒适更环保的居家环境。



协会家装委专家为优质工程点赞

清风拂琴 淡雅飘逸

【工程简介】

顺驰柏林 304-103
 武汉嘉禾装饰集团有限公司
 项目面积：280 平方米
 设计风格：新中式
 项目设计：张保玉 刘云飞
 项目施工：费干标

【设计理念】

水墨晕染 典藏雅致

典藏雅致的新中式风格是这套住宅的设计基调，在淡雅飘逸的水墨中，泼洒几缕赭红，如同平淡生活中血脉之间始终浓烈的情感，晕染成项目的底色。

清风拂过琴弦，心底深处的眷恋隐隐发出共鸣。传统的中国风虽喜庆，但过于热烈，易落于俗套，设计师极力克制，将绛色混入灰度，将繁芜置于收敛，多一分则太艳，少一分则无光，恰恰为空间点题，如美人之朱唇，暗香浮动，疏影横斜。

【空间运用】

优化功能 绽放东方之魅

这套房屋内部结构存在一定问题，如房原始规划受楼梯间及客卫等墙体影响，直流的通风效果不佳，不能做到南北通透；餐厅面积较小很难容纳多人使用；预留楼梯洞口狭窄，直跑坡度大且占用了一楼及二三楼的大量使用空间等。

调整改造后，原楼梯位置被封闭，将原来的中庭部分改为新的楼梯空间；餐厅位置移出，原位置改为西厨区，



增加操作台面，丰富使用功能；客卫位置调整，将原来的后院平台扩入室内，改为进出的门厅；动线调整后，客餐厅没有了直接障碍物，实现了房屋的南北通透，二楼多出了起居室，三楼则划分出独立的洗衣晾晒功能空间。

完成后的作品各个空间以意入景，处处透释着舒适闲散的韵味，将中国传统文化与现代人居诉求融于一体，再现传统东方之魅。

汇聚传承 混搭出彩

【工程简介】

清江锦城 1-1-702

武汉江南美装饰集团有限公司

项目面积：157 平方米

设计风格：简欧风格

项目设计：牟雄

项目施工：王东



【设计理念】

生命的延续 文化的传承

当下的社会，每个人都在努力的生活，为了给家人创造更好的居住条件，为了能给后代留下更多属于家的回忆，一栋能让所有家人团聚的房子，是很多人奋斗的目标，也是属于时代的追求和传承。

这套住宅从一开始，就被赋予了传承的使命，奋斗一生的老人，茁壮成长的小孩，不仅要生活在一起，更是生命的延续。为了让家人能有更舒适的生活环境，家里的空

间、布局、装饰都是设计师、项目经理与业主反复沟通的结果展示，在中式的基础上，采用了热情美式的元素进行点缀，不仅是中国传统的延续，也彰显着汇聚于传承，接纳与包容。

【空间运用】

细节的点缀 品质的追求

方正的户型让每个区域的功能和情感都能完整的表达，大阳台让忙碌的生活节奏也能舒缓下来，大大的厨房是一家子温暖前行的补给站。生活不仅是油盐酱醋，也可以是诗和远方，只有对于品质的不断追求，才会看到更美好的未来。

房屋从地面到墙面，采用了大气、自然的大理石瓷砖；更趋向现代造型的家具，搭配质感的黑桃木，既保留了对传统家具质感的喜爱，又通过现代设计手法，充分展示了古典与现代的完美结合。



现代轻奢 静谧高贵



阳台为客餐厅带来充足的采光，轻奢系大理石餐桌，个性的美式主灯，传达出居住者的生活品位。

【空间运用】

动线改造 功能升级

这套大户平层面积虽大，但结构需要改造，考虑到业主需求，在主卧、书房区域，原本很小的卫生间被打开，把过道加进来做成衣帽间，原有小储物间和生活阳台打通，做成面积接近十平米的大浴室，阳光房改造成书房，减少浪费的动线区；客餐厅、开放式厨房、影音室划为一个区域，原有餐厅部分跟阳台合并成多功能影音室；儿童房做了不同年龄层的格局分化，客房主要是老人用，所以离客卫比较近，处处体现人性化设计。

【工程简介】

观庭金色世家 A 区 6-3201

圣都家居装饰有限公司武汉分公司

项目面积：234 平方米

设计风格：现代轻奢

项目设计：方亮

项目施工：邹少超

【设计理念】

现代简美 轻奢生活

整个风格采用现代和简美的混搭，以米灰色为主色调，搭配墙布，艺术砖，木饰面，石材为装饰色，使装饰在形式、颜色和纹理上更加自由。静谧的深藏蓝加马卡粉，灰白银，再融合少量金色，使整个空间既清爽又高级。进门对面的艺术砖，融合整个空间的色调，阳光房的主门洞和



浓情美式 诗意栖居

【工程简介】

长江委小区 2-1-1703
武汉山水人家家居装饰
设计有限公司

项目面积：174 平方米
设计风格：美式风格

【设计理念】

美式风格 浓妆淡抹总
相宜

业主夫妻俩都是已退休的知识分子，先生是运动发烧友，妻子酷爱音乐，二老都希望新居能让自己彻底放松身心，最终选定了崇尚追求自我的美式风格。

客厅装饰上，深色系沙发、木质家具搭配一株绿色的植物，传递着简洁、舒适的气息，在淡黄色光线的映衬



下，散发着雅致浪漫的韵味。明亮的光线从宽大的窗户照进，让客厅空间更显宽敞大气。

风格相对简洁、以实木材料制作的餐桌及凳，朴实自然，桌面及椅子的纹理细节处，则尽显生活品位。淡花色的卧室墙面，植物纹理的床品，简单的装饰，让卧室空间充满了自然气息，简洁舒心。

【空间运用】

细节凸显人性化设计

由于原始阳台及厨房的面积都偏小，设计中把原本的阳台区域扩充到了厨房内，把阳台和厨房空间巧妙的结合起来。利用原有的走道、死角、公共空间等区域，形成足够的储物空间，合理利用了户型中被浪费的空间。

同时，考虑到屋主都是老年人，且身高较高，因此橱柜的高度设计得比标准橱柜的台面高，在走人的区域不能出现尖角，卫生间的马桶及淋浴区域，设计了老年人支撑架等，尽显人性化设计。



禅意中式 慧而致远

【工程简介】

世茂锦绣长江 7-1-3801
 武汉市米兰天地装饰设计工程有限公司
 项目面积：230 平方米
 设计风格：新中式
 项目设计：唐迪庄
 项目施工：陈剑刚

【设计理念】

禅意空间 养心乐居

项目位于武汉长江边，难得的全江景户型，业主与设计师进行了长时间的沟通，最终选定了体现自己禅意心境的中式方案。整个方案以禅意中式为主线，功能上除了考虑起居生活等基本功能，还加入了健身房，养生房，茶室和会客室等功能空间，营造出养心圣地的意境，静而生慧，慧而致远。



【空间运用】

雕刻细节 力求完美

中式风格的选材元素上要求更加严苛，精致的线条，细节的雕刻，墙面实木墙板，丝帛墙布，全都是精挑细选，甚至墙面的墙画都是邀约名家现场绘制，后期的家具和配饰也倾注了极大的精力，哪怕是灯上的一个吊坠，一个装饰的绳结，业主都会和设计师反复甄选，力求完美。最终的整体效果令人惊喜，业主评价说“这是一次非常满意的装修经历，这是一个非常满意的家”。

德系工艺 欧式优雅

【工程简介】

幸福湾·星澜 4-1-104

北京丰立装饰工程有限公司武汉分公司

设计风格：欧式风格

项目经理：应初发



【设计理念】

艺术美感纳藏无限意趣

项目地处长江新城府河之畔，隔绝闹市的嘈杂，纳藏生活的无限意趣与至高的格调。丰立在空间设计中引入欧式优雅的美学意涵，首席设计师、灯光设计师将欧式古堡与现代情怀转换为设计语素，糅合纯白调的清丽与金黄调的富丽，空间的淡黄与天然石材纹路相互映衬，以华美、精致的形态散发着艺术美感。

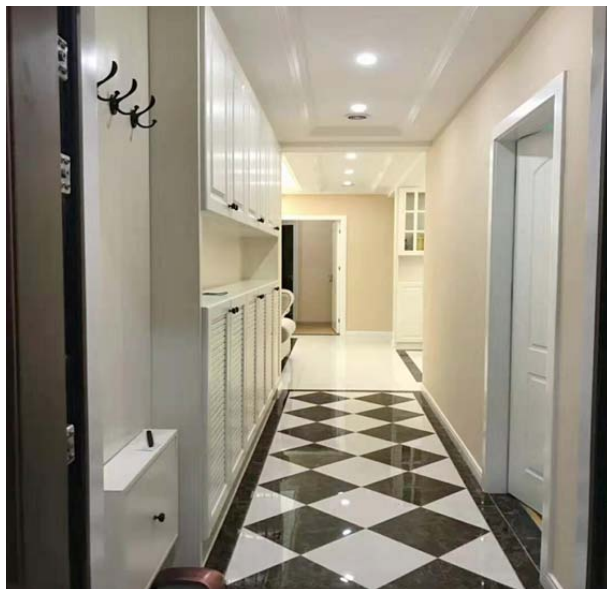
【空间运用】

强化欧式浪漫的空间意向

长长的过道如果不设计好，会让人压抑，同时也失去意境，在此选择黑白搭配菱形铺贴地砖尽显优雅，一排长长的柜子满足使用的同时而不显得单调，二级顶设计搭配一排筒灯简约而不失优雅。

餐厅设计中，设计师以通透的美学洞察强化欧式浪漫的空间意向，连体式客餐厅以两个回形顶区分开来，尽显空间秩序，同时以两个波导线隔开，彰显生活有致，演绎现代美学生活的奢华氛围。

丰立装饰选用德系工艺，引进钛马赫工艺，革新升级“高分子网格纤维布加固工艺”、“涂刷高分子聚合物墙、地保基层处理”等 10 项核心技术，提供生态型的施工环境与 8 项质量管理体系 VIP 服务，让业主放心、安心住新家。



典雅精致 时尚温馨

【工程简介】

红霞雅苑 27—1—702

武汉一家一欧标装饰设计工程有限公司

项目面积：120 平方米

设计风格：现代新古典

项目设计：设计二部 熊威

【设计理念】

温文尔雅 平和理性

这套住宅的业主是一对从事教育行业的中年夫妇，与业主沟通后，确定了在设计手法上突出温文尔雅、平和理性的特点，用浅橘色的整体色调凸显家的温馨典雅。设计风格上，将古典与现代完美融合，以简洁明快的设计风格为主调，在总体布局方面尽量满足业主生活上的需求，采用了大理石、墙纸、PU 线条、银箔、红橡面板索色、德国鲸彩漆、进口涂料等装修材料，装饰效果整体典雅精致又不失时尚感。

【空间运用】

兼得舒适面积与实用功能

客厅设计中，电视墙采用简单的 PU 线条造型，进口涂料插色设计，简单不过分张扬，同时不失活泼生动；天花的吊顶以平面为主，没有过多复杂的造型，简洁大方，呼应了整个墙面造型；沙发背景以简单欧式油画为主，让人感觉庄重恬静。

餐厅设计则另有一番风味，在原本的结构上稍微做了一点改动，把原来的公用卫生间干区改成了开放式，用大理石吧台隔开，加以酒柜的装饰，既满足了实用性又扩大



了空间，华灯闪烁，珠帘隐隐，不饮美酒已心醉神迷。

主卧与书房设计得十分淡雅，没有多余的色彩、布置和家具，一派宁静悠远；设计将原本不规则且略显零乱的天花加以简化整合，改变后的主卧空间呈上升之势，置身其中给人积极向上之感，也表达出业主对快乐人生的追求。

时光柔软 怡然自得



【工程简介】

国创光谷上城 1-3101
武汉乐巢环境艺术设计有限公司
项目面积：116 平方米
设计风格：现代简约
项目设计：任鹏程

【设计理念】

干净清透 知性冷静

这套住宅的业主是一对 90 后的夫妻，极简现代是两人的装修需求。因此，设计师大量运用了黑白灰三色，为业主营造一个极具现代感的新居，让业主在柔软的时光里享受轻松愉悦。

如果说软装是一个优秀设计的灵魂，那么硬装就是这个设计的骨骼部分。为了让整体装修风格更加统一，设计师选用了大量深色的家具，材质以真皮、黄铜、石材为主，整个设计干净利落，又不失生活情趣。

【空间运用】

将每一寸空间挥洒到极致

为了更好的指向性照明，设计师摒弃了客厅主灯设计，大胆采用无主灯的设计理念，通过灯光的巧妙设计，营造出不同情景下的家庭氛围。投影幕布隐藏在吊顶设计中，在保留功能性的前提下，在外观上进行了最佳的优化。黑色窄边真皮沙发和墙上爱马仕橙的挂画，点亮了整个客厅。

同时，大胆采用开放式厨房，整个空间更显大气通透。餐边柜的设计不仅最大化利用了空间，也使得整个餐厅看起来更有层次感，爵士白大理石餐桌以及餐厅墙面木饰面都和客厅设计相呼应。

主卧的墙体采用纯白和深灰两种色调，选用了深咖色的皮质床，与主卧极简的吊灯形成呼应。卧室的储物功能仍旧是重中之重，为此，设计师将原本的阳台区域包进卧室，形成了一个拥有巨大储物空间的衣帽间，将每一寸空间利用到极致。

